

SOMMAIRE

Nina™

Naturellement Intuitive Naturellement Attachante

Notice

BIENVENUE	2
1. SÉCURITÉ	3
2. LA TÉLÉCOMMANDE NINA IO	5
3. UTILISER NINA IO	13
Piloter un équipement	13
Fonction My	15
Fonction Natural Control	19
Lancer un scénario	23
Fonction Soleil	24
Fonction alarme	27
4. PERSONNALISER NINA IO	29
Personnaliser les équipements	29
Personnaliser les groupes	33
Personnaliser les scénarios	39
Personnaliser la télécommande	44
5. RÉGLAGES AVANCÉS	51
6. DÉPANNAGE	63
7. À PROPOS DE NINA IO	64



SOMMAIRE

BIENVENUE	2
1. SÉCURITÉ	3
2. LA TÉLÉCOMMANDE NINA IO	5
3. UTILISER NINA IO	13
Piloter un équipement	13
Fonction My	15
Fonction Natural Control	19
Lancer un scénario	23
Fonction Soleil	24
Fonction alarme	27
4. PERSONNALISER NINA IO	29
Personnaliser les équipements	29
Personnaliser les groupes	33
Personnaliser les scénarios	39
Personnaliser la télécommande	44
5. RÉGLAGES AVANCÉS	51
6. DÉPANNAGE	63
7. À PROPOS DE NINA IO	64

BIENVENUE

Suivez votre intuition, maîtrisez sans y penser, attachez-vous à l'essentiel...

Nina io, la nouvelle télécommande personnalisable à écran tactile qui crée le mouvement intuitif, initie de nouvelles sensations et laisse vos envies vous guider. Tout naturellement.

Naturellement intuitive

Comme un prolongement naturel de la main...

D'un simple effleurement sur son écran tactile, choisissez, commandez, mémorisez et positionnez l'ensemble des équipements de la maison.

- Commande des équipements à l'unité ou groupée
- Configuration à l'image de la maison
- Précision du pilotage
- Création de scénarios

Fonction exclusive Somfy : Natural Control

Une fois l'interface paramétrée, 2 secondes de pression sur l'écran suffisent pour piloter en un seul geste tous vos équipements favoris.

Le pilotage par le geste... c'est magique !

Naturellement attachante

En affinité parfaite avec vos envies

Comme une présence évidente. Un objet design aux courbes ergonomiques et aux sensations soft touch. Un accessoire déco parfaitement intégré à votre environnement.

Personnalisable jusque dans ses finitions, elle vous laisse libre de choisir parmi 5 coques à effet matière, aux teintes chics et élégantes.

Évidemment compatible

Nina io, au gré de vos projets

Store, volet, porte de garage, portail, lumière, alarme, Velux, pergola... Nina reconnaît tous les équipements de votre confort pour faire vivre la maison.

Au rythme de vos projets, elle intègre un grand nombre d'entre eux partageant la technologie io-homecontrol® pour ouvrir toujours plus le champ de l'expérience et du bien-être.

SOMMAIRE

BIENVENUE	2
1. SÉCURITÉ	3
2. LA TÉLÉCOMMANDE NINA IO	5
3. UTILISER NINA IO	13
Piloter un équipement	13
Fonction My	15
Fonction Natural Control	19
Lancer un scénario	23
Fonction Soleil	24
Fonction alarme	27
4. PERSONNALISER NINA IO	29
Personnaliser les équipements	29
Personnaliser les groupes	33
Personnaliser les scénarios	39
Personnaliser la télécommande	44
5. RÉGLAGES AVANCÉS	51
6. DÉPANNAGE	63
7. À PROPOS DE NINA IO	64

1. SÉCURITÉ

Lire attentivement le guide de démarrage rapide et la notice de sécurité fournis avec le produit avant son installation et son utilisation. Ces consignes doivent être conservées par l'utilisateur.

Le non-respect de ces instructions ou l'utilisation du produit hors de son domaine d'application est interdit et entraînerait l'exclusion de la responsabilité et de la garantie Somfy.

Ce produit Somfy doit être installé par un professionnel de la motorisation et de l'automatisation de l'habitat. L'installateur doit par ailleurs se conformer aux normes et à la législation en vigueur dans le pays d'installation, et informer ses clients des conditions d'utilisation et de maintenance du produit.

Avant toute installation, vérifier la compatibilité de ce produit avec les équipements et accessoires associés. Si un doute apparaît lors de l'installation de ce produit et/ou pour obtenir des informations complémentaires, consulter un interlocuteur Somfy ou aller sur le site www.somfy.com.

Conformément à la norme EN 12453, relative à la sécurité d'utilisation des portes et portails motorisés, l'utilisation de Nina io pour la commande d'un automatisme de porte de garage ou de portail sans visibilité de l'utilisateur nécessite obligatoirement l'installation d'un dispositif de sécurité de type cellule photoélectrique sur cet automatisme. Dans le cas de non-respect de ces instructions, Somfy se libère de toute responsabilité des dommages qui peuvent être engendrés.

Consignes générales

Ne pas installer ni utiliser le produit à l'extérieur.

Ne pas laisser le produit à la portée des enfants.

Ne pas utiliser de produits abrasifs ni de solvants pour le nettoyer. Utiliser un chiffon doux et sec pour nettoyer sa surface.

Ne pas exposer le produit à des chocs ou des chutes, à des matières inflammables ou à une source de chaleur, à l'humidité, à des projections de liquide, ne pas l'immerger.

Ne pas tenter de le réparer.

Consignes électriques

Socle de rechargement

Utiliser exclusivement l'adaptateur secteur fourni avec le produit pour le raccordement du socle de rechargement.

L'adaptateur secteur doit être raccordé sur une installation électrique en bon état d'usage et conforme à la norme en vigueur.

...

SOMMAIRE

BIENVENUE	2
1. SÉCURITÉ	3
2. LA TÉLÉCOMMANDE NINA IO	5
3. UTILISER NINA IO	13
Piloter un équipement	13
Fonction My	15
Fonction Natural Control	19
Lancer un scénario	23
Fonction Soleil	24
Fonction alarme	27
4. PERSONNALISER NINA IO	29
Personnaliser les équipements	29
Personnaliser les groupes	33
Personnaliser les scénarios	39
Personnaliser la télécommande	44
5. RÉGLAGES AVANCÉS	51
6. DÉPANNAGE	63
7. À PROPOS DE NINA IO	64

...

Veiller à ce que la fréquence et la tension d'alimentation indiquées sur la plaque signalétique de l'adaptateur secteur correspondent bien à celles de votre installation électrique.

Dérouler complètement le cordon électrique avant de le raccorder à la prise afin d'éviter tout risque de surchauffe.

Saisir obligatoirement le bloc de l'adaptateur secteur pour brancher ou débrancher l'adaptateur secteur. Ne jamais tirer sur les câbles.

Ne jamais toucher l'adaptateur secteur avec des mains humides ou mouillées afin d'éviter tout risque d'électrisation.

L'adaptateur secteur et son cordon doivent être hors de la portée des enfants et des animaux domestiques tout en restant accessible afin de pouvoir le débrancher rapidement en cas d'urgence.

Télécommande

Utiliser exclusivement la batterie fournie avec le produit pour l'alimentation de la télécommande.

En cas de remplacement, contacter votre professionnel de la motorisation et de l'automatisation de l'habitat, utiliser la batterie recommandée par Somfy. Risque d'explosion si la batterie n'est pas conforme.

Changement de batterie

Veiller à séparer les piles et batteries des autres types de déchets et à les recycler via un système local de collecte.



Se référer au chapitre [La batterie Nina io, page 8](#).



SOMMAIRE

BIENVENUE	2
1. SÉCURITÉ	3
2. LA TÉLÉCOMMANDE NINA IO	5
3. UTILISER NINA IO	13
Piloter un équipement	13
Fonction My	15
Fonction Natural Control	19
Lancer un scénario	23
Fonction Soleil	24
Fonction alarme	27
4. PERSONNALISER NINA IO	29
Personnaliser les équipements	29
Personnaliser les groupes	33
Personnaliser les scénarios	39
Personnaliser la télécommande	44
5. RÉGLAGES AVANCÉS	51
6. DÉPANNAGE	63
7. À PROPOS DE NINA IO	64

2. LA TÉLÉCOMMANDE NINA IO

Contenu du pack	6
La télécommande Nina io	7
Le socle de chargement Nina io	8
La batterie Nina io	8
Qu'est-ce qu'un équipement ?	10
Qu'est-ce qu'un groupe ?	11
Qu'est-ce qu'un scénario ?	12



SOMMAIRE

BIENVENUE	2
1. SÉCURITÉ	3
2. LA TÉLÉCOMMANDE NINA IO	5
3. UTILISER NINA IO	13
Piloter un équipement	13
Fonction My	15
Fonction Natural Control	19
Lancer un scénario	23
Fonction Soleil	24
Fonction alarme	27
4. PERSONNALISER NINA IO	29
Personnaliser les équipements	29
Personnaliser les groupes	33
Personnaliser les scénarios	39
Personnaliser la télécommande	44
5. RÉGLAGES AVANCÉS	51
6. DÉPANNAGE	63
7. À PROPOS DE NINA IO	64

Contenu du pack

Découverte des différents éléments et documents fournis dans le pack :



TÉLÉCOMMANDE NINA IO

Télécommande à écran tactile (avec batterie)



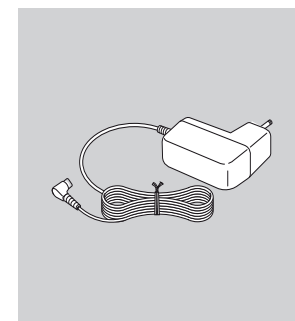
COQUE ARRIÈRE DE PERSONNALISATION

Coque arrière amovible pour personnaliser Nina io



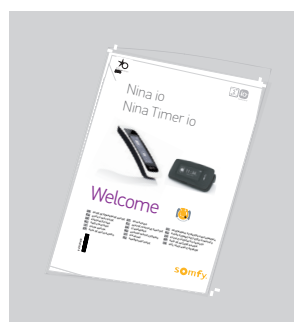
BASE

Support de la télécommande Nina io



CHARGEUR DE LA TÉLÉCOMMANDE

Câble d'alimentation pour charger la télécommande Nina io



GUIDE DE DÉMARRAGE RAPIDE

Guide pour débiter avec le produit



CONSIGNES DE SÉCURITÉ IMPORTANTES

Lire attentivement les consignes de sécurité avant l'installation et l'utilisation. Ces consignes doivent être conservées par l'utilisateur.

SOMMAIRE

BIENVENUE	2
1. SÉCURITÉ	3
2. LA TÉLÉCOMMANDE NINA IO	5
3. UTILISER NINA IO	13
Piloter un équipement	13
Fonction My	15
Fonction Natural Control	19
Lancer un scénario	23
Fonction Soleil	24
Fonction alarme	27
4. PERSONNALISER NINA IO	29
Personnaliser les équipements	29
Personnaliser les groupes	33
Personnaliser les scénarios	39
Personnaliser la télécommande	44
5. RÉGLAGES AVANCÉS	51
6. DÉPANNAGE	63
7. À PROPOS DE NINA IO	64

La télécommande Nina io

L'écran d'accueil de la télécommande Nina io est composé des éléments suivants :

FONCTION SOLEIL ACTIVÉE

Indique qu'au moins 1 capteur est activé

ÉQUIPEMENTS

ACCÈS À LA GESTION DES ÉQUIPEMENTS

Liste des équipements pour les gérer un par un

GROUPES

ACCÈS À LA GESTION DES GROUPES

Liste des groupes pour gérer les équipements et les capteurs par groupes, en lançant des scénarios

COQUES

COLLECTION DE COQUES

Coques disponibles (cuir ou soft-touch colorées) pour personnaliser Nina io

INDICATEUR DU NIVEAU DE BATTERIE

NATURAL CONTROL

ACCÈS À LA FONCTION NATURAL CONTROL

Zone pour lancer des actions par mouvements Haut / Bas

RÉGLAGES

ACCÈS AUX MENUS DE RÉGLAGES

- Réglages de la télécommande : langues, paramètres d'écran, gestion par mouvement, sons, à propos de Nina io, réinitialisation, code d'alarme
- Réglages des groupes / équipements / capteurs
- Réglages installateur : fonctions réservées à un professionnel de la motorisation et de l'automatisation de l'habitat



SOMMAIRE

BIENVENUE	2
1. SÉCURITÉ	3
2. LA TÉLÉCOMMANDE NINA IO	5
3. UTILISER NINA IO	13
Piloter un équipement	13
Fonction My	15
Fonction Natural Control	19
Lancer un scénario	23
Fonction Soleil	24
Fonction alarme	27
4. PERSONNALISER NINA IO	29
Personnaliser les équipements	29
Personnaliser les groupes	33
Personnaliser les scénarios	39
Personnaliser la télécommande	44
5. RÉGLAGES AVANCÉS	51
6. DÉPANNAGE	63
7. À PROPOS DE NINA IO	64

La navigation Nina io

Il existe 3 types de gestes pour naviguer sur l'écran de Nina io :




* Balayage horizontal
** Glissement vertical

Le socle de chargement Nina io

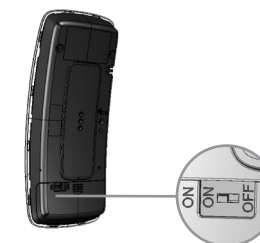
Pour charger la télécommande Nina io, la placer sur sa base.

La télécommande Nina io fonctionne quand elle est placée sur sa base : l'écran est toujours allumé.

 Pour désactiver cette fonction, se référer à [Gérer l'état de l'écran quand Nina io est sur sa base, page 47.](#)

Si nécessaire, utiliser le bouton à l'arrière de la télécommande pour allumer / éteindre Nina io.

 Ne pas utiliser d'outils pour manipuler le bouton ON/OFF.




La batterie Nina io

Niveau de batterie

Le niveau de batterie est indiqué par une icône évolutive, comme ci-dessous :

	Batterie pleine		Batterie 25%	
	Batterie 75%			Batterie <10 % (clignotement)
	Batterie 50 %		Batterie en charge	

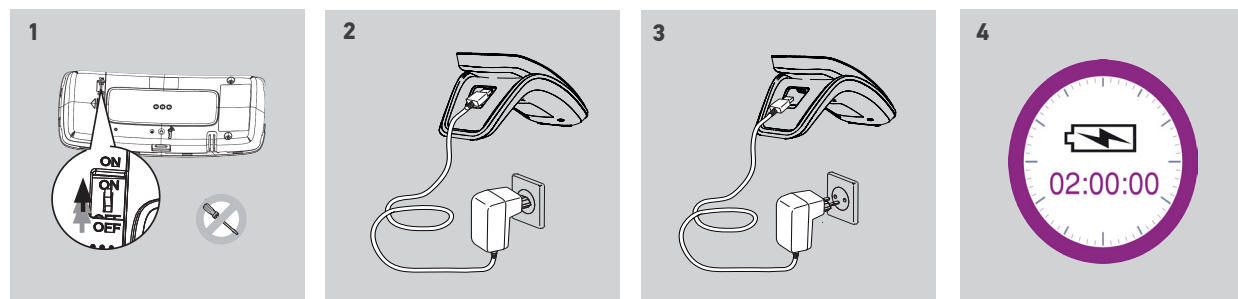
 Quand Nina io est en batterie faible, l'intensité du rétro-éclairage est réduite à 30 %.
Pour charger ou changer la batterie, se référer à [Charger la batterie, page 9](#) ou [Changer la batterie, page 9](#).

SOMMAIRE

BIENVENUE	2
1. SÉCURITÉ	3
2. LA TÉLÉCOMMANDE NINA IO	5
3. UTILISER NINA IO	13
Piloter un équipement	13
Fonction My	15
Fonction Natural Control	19
Lancer un scénario	23
Fonction Soleil	24
Fonction alarme	27
4. PERSONNALISER NINA IO	29
Personnaliser les équipements	29
Personnaliser les groupes	33
Personnaliser les scénarios	39
Personnaliser la télécommande	44
5. RÉGLAGES AVANCÉS	51
6. DÉPANNAGE	63
7. À PROPOS DE NINA IO	64

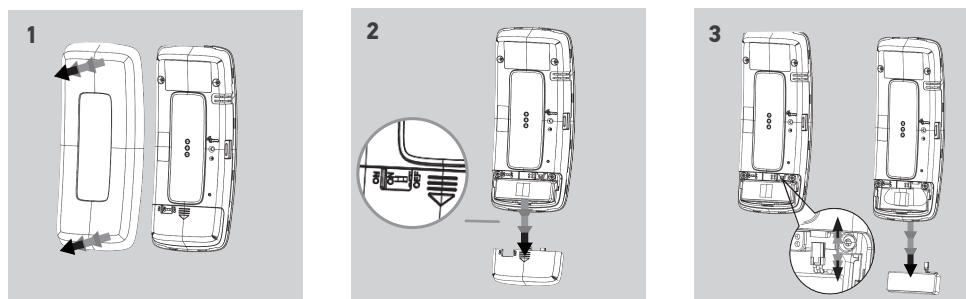
Charger la batterie

1. S'assurer que Nina io est allumée : bouton sur ON à l'arrière de la télécommande.
2. Insérer l'extrémité du chargeur à l'arrière de la base.
3. Brancher le chargeur à une prise électrique.
4. Attendre environ deux heures quand Nina io est complètement déchargée.



Changer la batterie

1. Enlever la coque arrière de la télécommande pour accéder au cache de la batterie.
2. Éteindre la télécommande Nina io et retirer le cache de la batterie en le poussant vers le bas.
3. Débrancher la batterie et la retirer de la télécommande.



 Quand la batterie est enlevée, la remplacer par une nouvelle, allumer Nina io et remettre le cache de la batterie et la coque arrière. Se référer aux consignes de sécurité SÉCURITÉ, page 3.

 Veiller à séparer les piles et batteries des autres types de déchets et à les recycler via un système local de collecte.

 Ne pas utiliser d'outils pour manipuler le bouton ON/OFF.



SOMMAIRE

BIENVENUE	2
1. SÉCURITÉ	3
2. LA TÉLÉCOMMANDE NINA IO	5
3. UTILISER NINA IO	13
Piloter un équipement	13
Fonction My	15
Fonction Natural Control	19
Lancer un scénario	23
Fonction Soleil	24
Fonction alarme	27
4. PERSONNALISER NINA IO	29
Personnaliser les équipements	29
Personnaliser les groupes	33
Personnaliser les scénarios	39
Personnaliser la télécommande	44
5. RÉGLAGES AVANCÉS	51
6. DÉPANNAGE	63
7. À PROPOS DE NINA IO	64

Qu'est-ce qu'un équipement ?

Liste des équipements compatibles et icônes associées :

Store vénitien int. 	Volet roulant 	Volet orientable 	Volet projection 	Store vertical ext. 	Store vert. pergola 	Pergola bioclimatique
Fenêtre 	Fenêtre de toit 	Porte de garage 	Garage enroulable 	Portail battant 	Portail 	Chauffage On/Off
Éclairage à variation 	Éclairage On/Off 	Alarme 	Switch On/Off 	Serrure 	Serrure de fenêtre 	Smart Terrasse
Store horiz. pergola 	Brise-soleil orientable (BSO) 	Store vertical 	Screen de toit 	Store banne 	Lambrequin 	
Équipement io générique 	Volet roulant Smooove Uno io 	Fenêtre Smooove Uno io 	Store banne Smooove Uno io 	Store vénit. int. Smooove Uno io 	Rideau Smooove Uno io 	



Les icônes listées ci-dessus sont évolutives, leur état change en fonction de leur position :



Les équipements pilotés par un Smooove Uno io apparaissent avec une icône spécifique. Ces équipements n'ayant pas le retour d'information, l'état de l'icône peut différer de la position réelle.

D'autres équipements io-homecontrol® sont disponibles, ils apparaissent avec une icône générique ne représentant pas leur état.

SOMMAIRE

BIENVENUE	2
1. SÉCURITÉ	3
2. LA TÉLÉCOMMANDE NINA IO	5
3. UTILISER NINA IO	13
Piloter un équipement	13
Fonction My	15
Fonction Natural Control	19
Lancer un scénario	23
Fonction Soleil	24
Fonction alarme	27
4. PERSONNALISER NINA IO	29
Personnaliser les équipements	29
Personnaliser les groupes	33
Personnaliser les scénarios	39
Personnaliser la télécommande	44
5. RÉGLAGES AVANCÉS	51
6. DÉPANNAGE	63
7. À PROPOS DE NINA IO	64

Qu'est-ce qu'un groupe ?

Un groupe est un ensemble d'équipements qui peut regrouper :

- Des équipements du même type (ex. : toutes les lumières, les volets roulants ou les stores de la maison).
- Des équipements classés par pièces (ex. : tous les équipements du salon, de la salle de bain, etc.).
- Tout autre ensemble d'équipements (ex. : façade nord, façade sud, etc.).

Les groupes permettent de piloter plusieurs équipements en même temps, en un clic, en utilisant des scénarios.

25 groupes sont définis par défaut à l'installation :

Maison		Salle de bain		Bureau		Rez de chaussée		Pergola	
Salon		Chambre 1		Salle de jeux		Extérieur		Lumières	
Salle à manger 1		Chambre 2		Terrasse		Garage		Volets roulants	
Salle à manger 2		Chambre de bébé		2ème étage		Façade 1		BSO	
Cuisine		Chambre d'enfant		1er étage		Façade 2		Zip Screen	

5 nouveaux groupes peuvent être créés (maximum 30 groupes).

Si un capteur a été détecté, un groupe "capteur" Sun 1 est créé automatiquement. Si un deuxième capteur a été détecté, un second groupe "capteur" Sun 2 est créé automatiquement.

Possibilités de personnalisation :

[Modifier la liste des équipements d'un groupe, page 33](#)

[Créer un nouveau groupe, page 36](#)

[Renommer un groupe, page 34](#)

[Supprimer un groupe, page 37](#)

[Changer l'icône d'un groupe, page 35](#)

[Organiser la liste des groupes, page 38](#)



Pour accéder à toutes les fonctions de personnalisation d'un groupe, se référer à [Personnaliser les groupes, page 33](#).

SOMMAIRE

BIENVENUE	2
1. SÉCURITÉ	3
2. LA TÉLÉCOMMANDE NINA IO	5
3. UTILISER NINA IO	13
Piloter un équipement	13
Fonction My	15
Fonction Natural Control	19
Lancer un scénario	23
Fonction Soleil	24
Fonction alarme	27
4. PERSONNALISER NINA IO	29
Personnaliser les équipements	29
Personnaliser les groupes	33
Personnaliser les scénarios	39
Personnaliser la télécommande	44
5. RÉGLAGES AVANCÉS	51
6. DÉPANNAGE	63
7. À PROPOS DE NINA IO	64

Qu'est-ce qu'un scénario ?

Le menu Groupes permet de lancer des actions prédéfinies, appelées scénarios, associées à un ou plusieurs équipements du groupe sélectionné (ex. : ouvrir le store du salon, allumer la lumière de la chambre, placer le volet roulant de la cuisine en position My, etc.).

Il est également possible de créer de nouveaux scénarios en programmant un ou plusieurs équipements d'un groupe en même temps. Par exemple, le scénario "Je pars" peut regrouper la fermeture du brise-soleil orientable, la fermeture du volet roulant et l'extinction des lumières.

Dans les scénarios créés, la position de chaque équipement est configurable pour totalement personnaliser l'ambiance de la maison en un clic. Par exemple, le scénario "Ambiance soirée" peut programmer en même temps la fermeture du volet roulant à 75 % et l'extinction des lumières.

Scénarios définis par défaut à l'installation

Ouvrir / Fermer

Allumer / Éteindre

Position My

Monter / Descendre



(si un ou deux capteurs sont présents dans l'installation)

Possibilités de personnalisation :

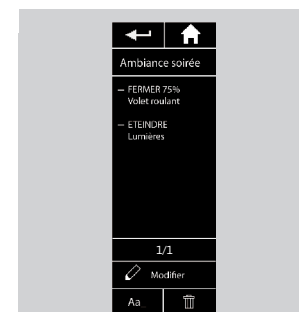
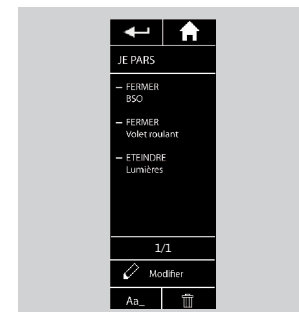
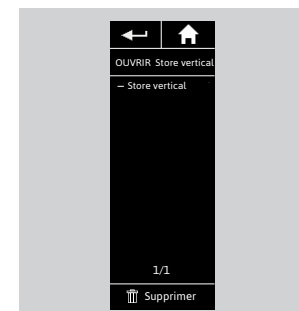
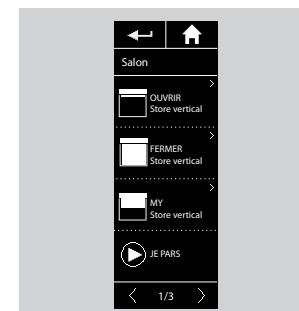
[Créer un scénario, page 39](#)

[Renommer un scénario, page 40](#)

[Modifier un scénario, page 41](#)

[Supprimer un scénario, page 42](#)

[Organiser la liste des scénarios, page 43](#)



SOMMAIRE

BIENVENUE 2

1. SÉCURITÉ 3

2. LA TÉLÉCOMMANDE NINA IO 5

3. UTILISER NINA IO 13

Piloter un équipement 13

Fonction My 15

Fonction Natural Control 19

Lancer un scénario 23

Fonction Soleil 24

Fonction alarme 27

4. PERSONNALISER NINA IO 29

Personnaliser les équipements 29

Personnaliser les groupes 33

Personnaliser les scénarios 39

Personnaliser la télécommande 44

5. RÉGLAGES AVANCÉS 51

6. DÉPANNAGE 63

7. À PROPOS DE NINA IO 64

3. UTILISER NINA IO

Piloter un équipement

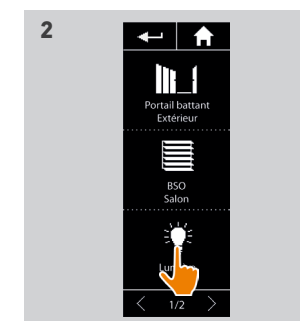
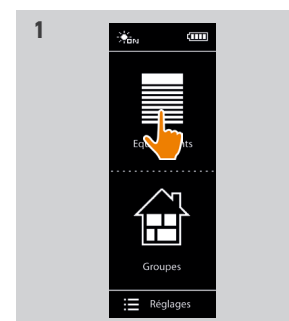
Sélectionner un équipement	13
Piloter l'équipement	13
Possibilités de pilotage	14
Autres options disponibles	14

Sélectionner un équipement

1. Sélectionner le menu Equipements en cliquant sur l'icône correspondante.
2. Sélectionner l'équipement à piloter en cliquant sur l'icône correspondante.

i Tous les équipements sont accessibles avec les boutons de navigation ou le swipe.

> Les niveaux de réglage disponibles pour le pilotage de l'équipement sélectionné s'affichent.

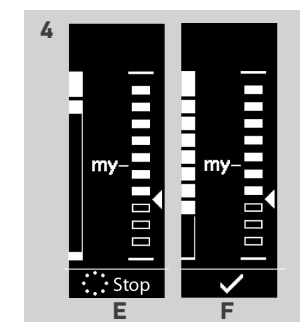
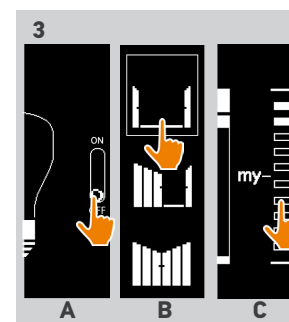


Piloter l'équipement

3. Sélectionner le niveau de réglage désiré en cliquant ou glissant sur la position correspondante (A, B ou C).
4. L'action se lance lorsque le bouton est relâché :

> Une roue et un bouton Stop s'affichent lorsque l'action est en cours (E). Cliquer sur ce bouton pour arrêter l'action à tout moment.

> Une coche s'affiche lorsque l'action est terminée (F).



i Si un problème survient, le défaut détecté s'affiche et il est possible de recommencer à nouveau le pilotage de l'équipement.

i En retournant à la liste des équipements, l'icône de l'équipement sélectionné est modifiée en fonction de sa nouvelle position.

SOMMAIRE

BIENVENUE	2
1. SÉCURITÉ	3
2. LA TÉLÉCOMMANDE NINA IO	5
3. UTILISER NINA IO	13
Piloter un équipement	13
Fonction My	15
Fonction Natural Control	19
Lancer un scénario	23
Fonction Soleil	24
Fonction alarme	27
4. PERSONNALISER NINA IO	29
Personnaliser les équipements	29
Personnaliser les groupes	33
Personnaliser les scénarios	39
Personnaliser la télécommande	44
5. RÉGLAGES AVANCÉS	51
6. DÉPANNAGE	63
7. À PROPOS DE NINA IO	64

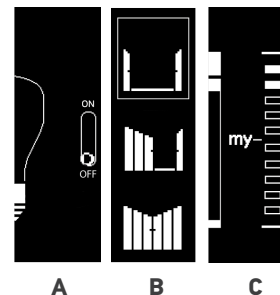
Sélectionner un équipement	13
Piloter l'équipement	13
Possibilités de pilotage	14
Autres options disponibles	14

Possibilités de pilotage

On / Off ou Verrouiller / Déverrouiller (A)

Ouvrir / Fermer (B)

Ajuster (C)



Autres options disponibles

D'autres options peuvent être utilisées pour personnaliser le pilotage des équipements. Ces options sont disponibles en fonction de l'équipement sélectionné et s'affichent en bas de l'échelle de niveaux de réglage.

Cliquer sur les icônes ou les coches suivantes pour activer les options correspondantes, avant ou pendant le pilotage de l'équipement :

	<input checked="" type="checkbox"/>	Pour activer le mode discret : ralentit le mouvement du volet roulant RS100 tout au long de sa course.
	<input type="checkbox"/>	Pour désactiver le mode discret du volet roulant RS100.
		Pour piloter l'orientation des lames sur les stores vénitiens (intérieurs et extérieurs) et sur les volets roulants avec lames inclinables (gradhermetic).
		Pour piloter la montée / descente des lames sur les stores vénitiens (intérieurs et extérieurs) et sur les volets roulants avec lames inclinables (gradhermetic).
	<input checked="" type="checkbox"/>	Pour activer l'option "Présence humaine" de la serrure de fenêtre : permet l'ouverture de la maison depuis l'intérieur si une personne est présente dedans.
	<input type="checkbox"/>	Pour désactiver l'option "Présence humaine" de la serrure de fenêtre : ne permet pas l'ouverture de la maison depuis l'intérieur.
		Pour projeter le volet roulant.
		Pour déprojeter le volet roulant.
	Relâcher	Pour relâcher la toile du store quand il est en position basse.
	Tendre	Pour tendre la toile du store quand il est en position basse.

SOMMAIRE

BIENVENUE	2
1. SÉCURITÉ	3
2. LA TÉLÉCOMMANDE NINA IO	5
3. UTILISER NINA IO	13
Piloter un équipement	13
Fonction My	15
Fonction Natural Control	19
Lancer un scénario	23
Fonction Soleil	24
Fonction alarme	27
4. PERSONNALISER NINA IO	29
Personnaliser les équipements	29
Personnaliser les groupes	33
Personnaliser les scénarios	39
Personnaliser la télécommande	44
5. RÉGLAGES AVANCÉS	51
6. DÉPANNAGE	63
7. À PROPOS DE NINA IO	64

Fonction My

Utiliser la fonction My	15
Mémoriser la position My	16
Modifier la position My	17
Supprimer la position My	18

La fonction My est utilisée pour mémoriser la position favorite des équipements, afin de personnaliser le pilotage de la maison en fonction des préférences de l'utilisateur.

La fonction My est disponible sur la plupart des équipements. Si la fonction n'est pas disponible pour un équipement, l'icône My ne s'affiche pas.

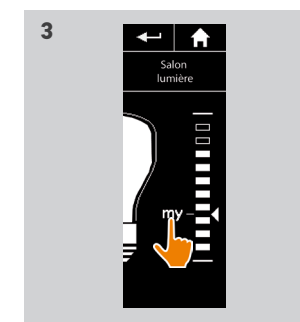
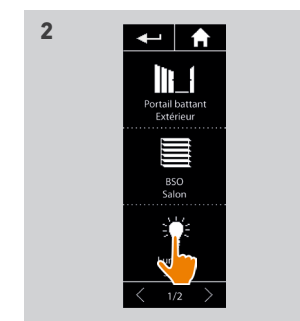
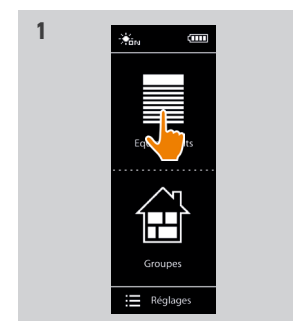
Si la position My est déjà réglée, l'icône My est affichée à côté du niveau de réglage mémorisé. Pour modifier ou supprimer cette position, voir [page 17](#) et [page 18](#).

Si la position My n'est pas pré-réglée, l'icône My est grisée en haut de l'échelle de niveaux de réglage. Pour mémoriser une position My, voir [page 16](#).

Utiliser la fonction My

Une fois le réglage du niveau My effectué, l'équipement peut automatiquement être placé dans sa position préférée, en un clic seulement.

- Sélectionner le menu **Equipements** en cliquant sur l'icône correspondante.
- Sélectionner l'équipement souhaité en cliquant sur l'icône correspondante.
 - > La position My de l'équipement sélectionné est déjà réglée : l'icône My est affichée à côté du niveau de réglage mémorisé.
- Cliquer brièvement sur l'icône My pour placer l'équipement sélectionné en position My.
 - > Le bouton My est alors souligné.
 - > Une roue et un bouton **Stop** s'affichent lorsque l'action est en cours. Cliquer sur ce bouton pour arrêter l'action à tout moment.
 - > Une coche s'affiche lorsque l'action est terminée.



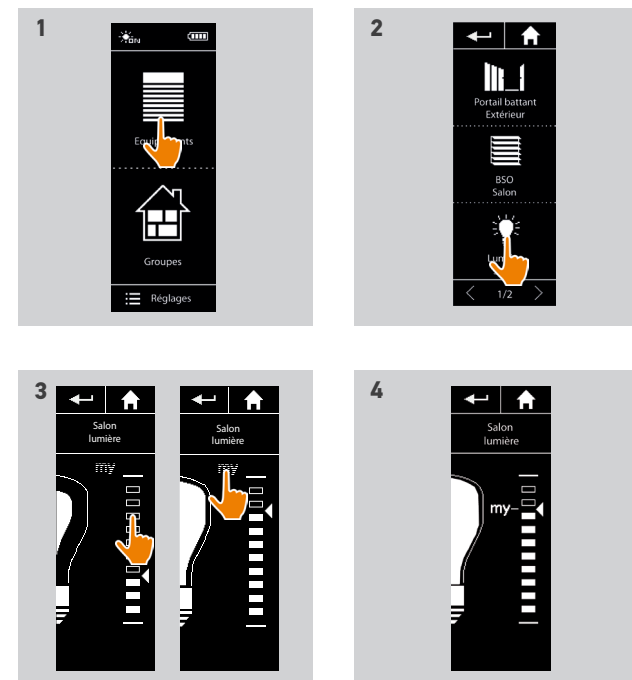
SOMMAIRE

BIENVENUE	2
1. SÉCURITÉ	3
2. LA TÉLÉCOMMANDE NINA IO	5
3. UTILISER NINA IO	13
Piloter un équipement	13
Fonction My	15
Fonction Natural Control	19
Lancer un scénario	23
Fonction Soleil	24
Fonction alarme	27
4. PERSONNALISER NINA IO	29
Personnaliser les équipements	29
Personnaliser les groupes	33
Personnaliser les scénarios	39
Personnaliser la télécommande	44
5. RÉGLAGES AVANCÉS	51
6. DÉPANNAGE	63
7. À PROPOS DE NINA IO	64

Utiliser la fonction My	15
Mémoriser la position My	16
Modifier la position My	17
Supprimer la position My	18

Mémoriser la position My

1. Sélectionner le menu **Equipements** en cliquant sur l'icône correspondante.
2. Sélectionner l'équipement souhaité en cliquant sur l'icône correspondante.
 - > La position My de l'équipement sélectionné n'est pas réglée : l'icône My est grisée en haut de l'échelle de niveaux de réglage.
3. Sélectionner le niveau de réglage de l'équipement en cliquant ou en glissant sur la position correspondante et cliquer ensuite sur l'icône **My** grisée pendant au moins 5 secondes.
 - > La position My est mémorisée.
4. Après ce délai, l'icône **My** est automatiquement placée à côté du niveau de réglage prédéfini.



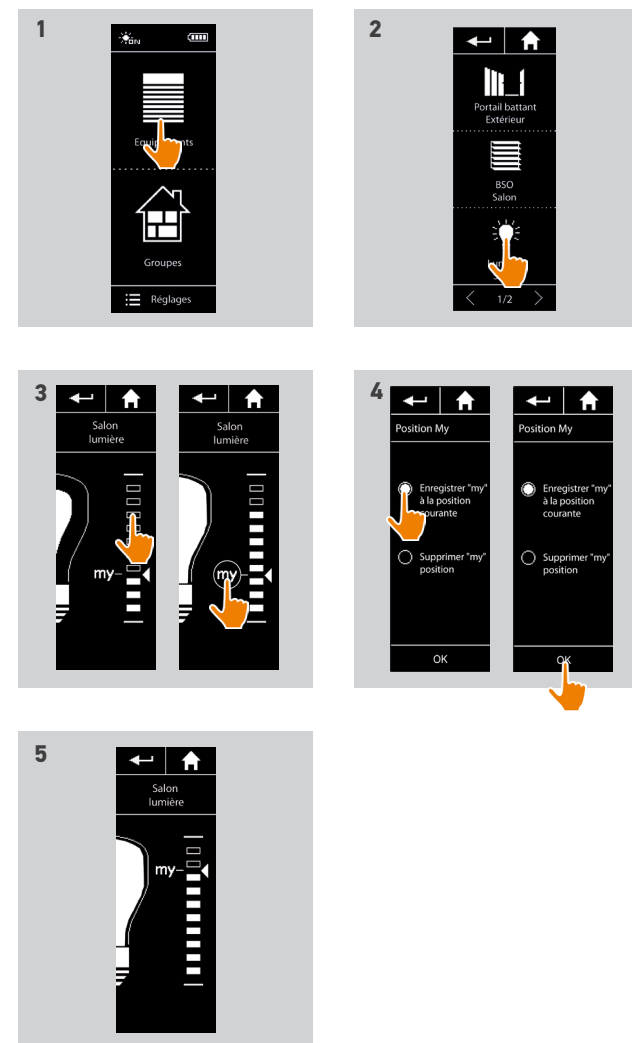
SOMMAIRE

BIENVENUE	2
1. SÉCURITÉ	3
2. LA TÉLÉCOMMANDE NINA IO	5
3. UTILISER NINA IO	13
Piloter un équipement	13
Fonction My	15
Fonction Natural Control	19
Lancer un scénario	23
Fonction Soleil	24
Fonction alarme	27
4. PERSONNALISER NINA IO	29
Personnaliser les équipements	29
Personnaliser les groupes	33
Personnaliser les scénarios	39
Personnaliser la télécommande	44
5. RÉGLAGES AVANCÉS	51
6. DÉPANNAGE	63
7. À PROPOS DE NINA IO	64

Utiliser la fonction My	15
Mémoriser la position My	16
Modifier la position My	17
Supprimer la position My	18

Modifier la position My

1. Sélectionner le menu **Equipements** en cliquant sur l'icône correspondante.
2. Sélectionner l'équipement souhaité en cliquant sur l'icône correspondante.
 - > La position My de l'équipement sélectionné est déjà réglée : l'icône My est affichée à côté du niveau de réglage mémorisé.
3. Sélectionner un nouveau niveau de réglage en cliquant ou en glissant sur la position correspondante, puis cliquer sur l'icône My et la maintenir appuyée pendant au moins 5 secondes.
4. Sélectionner l'option "Enregistrer "my" à la position courante", puis cliquer sur OK.
5. Après cette validation, l'icône My est placée à côté du niveau de réglage prédéfini.
 - > La nouvelle position My est mémorisée.



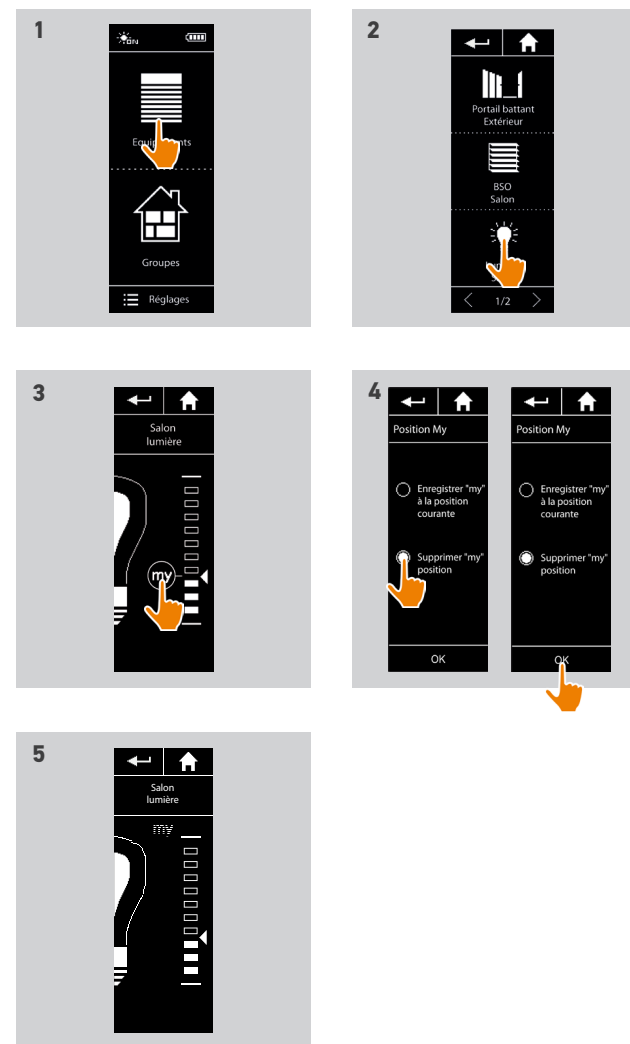
SOMMAIRE

BIENVENUE	2
1. SÉCURITÉ	3
2. LA TÉLÉCOMMANDE NINA IO	5
3. UTILISER NINA IO	13
Piloter un équipement	13
Fonction My	15
Fonction Natural Control	19
Lancer un scénario	23
Fonction Soleil	24
Fonction alarme	27
4. PERSONNALISER NINA IO	29
Personnaliser les équipements	29
Personnaliser les groupes	33
Personnaliser les scénarios	39
Personnaliser la télécommande	44
5. RÉGLAGES AVANCÉS	51
6. DÉPANNAGE	63
7. À PROPOS DE NINA IO	64

Utiliser la fonction My	15
Mémoriser la position My	16
Modifier la position My	17
Supprimer la position My	18

Supprimer la position My

1. Sélectionner le menu **Equipements** en cliquant sur l'icône correspondante.
2. Sélectionner l'équipement souhaité en cliquant sur l'icône correspondante.
 - > La position My de l'équipement sélectionné est déjà réglée : l'icône My est affichée à côté du niveau de réglage mémorisé.
3. Cliquer sur l'icône My et la maintenir appuyée pendant au moins 5 secondes pour supprimer sa position mémorisée.
4. Sélectionner l'option "**Supprimer "my" position**", puis cliquer sur **OK**.
5. Après cette validation, l'icône My est automatiquement grisée et placée en haut de l'échelle de niveaux de réglage.
 - > La position My est supprimée.



SOMMAIRE

BIENVENUE	2
1. SÉCURITÉ	3
2. LA TÉLÉCOMMANDE NINA IO	5
3. UTILISER NINA IO	13
Piloter un équipement	13
Fonction My	15
Fonction Natural Control	19
Lancer un scénario	23
Fonction Soleil	24
Fonction alarme	27
4. PERSONNALISER NINA IO	29
Personnaliser les équipements	29
Personnaliser les groupes	33
Personnaliser les scénarios	39
Personnaliser la télécommande	44
5. RÉGLAGES AVANCÉS	51
6. DÉPANNAGE	63
7. À PROPOS DE NINA IO	64

Fonction Natural Control

Associer des équipements à la fonction Natural Control	20
Activer / Désactiver la fonction Natural Control	20
Utiliser la fonction Natural Control : geste Haut / Bas	21
Utiliser la fonction Natural Control : geste Stop	22

La fonction Natural Control permet de piloter tous les équipements favoris en un seul clic et un unique geste, directement depuis l'écran d'accueil.

Pas besoin de sélectionner d'équipement ou de groupe, ou d'entrer dans les fonctionnalités de Nina io. Après avoir associé un ou plusieurs équipements à la fonction Natural Control, ajuster intuitivement leur position en maintenant la zone centrale de l'écran appuyée, et en orientant la télécommande verticalement. Vous pouvez aussi stopper le mouvement en agitant la télécommande latéralement.

i Il y a deux possibilités de positionnement pour tous les équipements : haut et bas.

"Haut" et "Bas", en fonction du type d'équipement, peuvent signifier :

- Ouvrir / Fermer (porte, store, portail, fenêtre, etc.)
- Allumer / Éteindre (lumière, switch)
- Verrouiller / Déverrouiller (fenêtre)

i Tous les équipements peuvent être associés à cette fonction, sauf l'alarme.

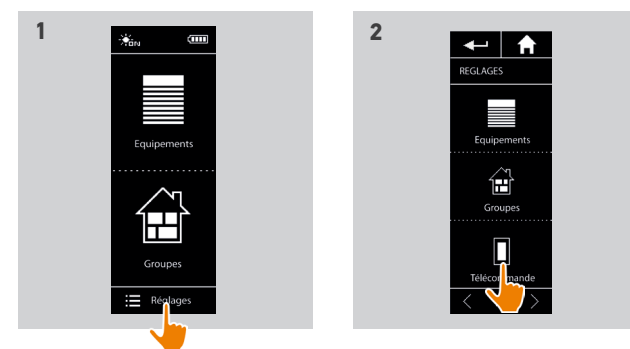
SOMMAIRE

BIENVENUE	2
1. SÉCURITÉ	3
2. LA TÉLÉCOMMANDE NINA IO	5
3. UTILISER NINA IO	13
Piloter un équipement	13
Fonction My	15
Fonction Natural Control	19
Lancer un scénario	23
Fonction Soleil	24
Fonction alarme	27
4. PERSONNALISER NINA IO	29
Personnaliser les équipements	29
Personnaliser les groupes	33
Personnaliser les scénarios	39
Personnaliser la télécommande	44
5. RÉGLAGES AVANCÉS	51
6. DÉPANNAGE	63
7. À PROPOS DE NINA IO	64

Associer des équipements à la fonction Natural Control	20
Activer / Désactiver la fonction Natural Control	20
Utiliser la fonction Natural Control : geste Haut / Bas	21
Utiliser la fonction Natural Control : geste Stop	22

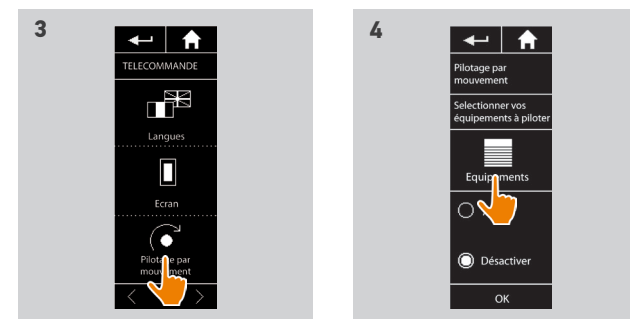
Associer des équipements à la fonction Natural Control

1. Sélectionner le menu Réglages en cliquant sur l'icône correspondante.
2. Cliquer sur l'icône Télécommande.
3. Cliquer sur l'icône Pilotage par mouvement.
4. Cliquer sur l'icône Equipements pour accéder à la liste des équipements disponibles.
5. Sélectionner un ou plusieurs équipements à associer à la fonction Natural Control et cliquer sur OK pour enregistrer.



Activer / Désactiver la fonction Natural Control

6. Sélectionner l'option Activer et cliquer sur OK pour enregistrer.
 - > Si la fonction Natural Control est activée et que des équipements ont été associés : des cercles s'affichent au centre de l'écran d'accueil.
 - > Si la fonction Natural Control est activée et qu'aucun équipement n'est associé : les cercles au centre de l'écran d'accueil ne s'affichent pas.
 - > Si la fonction Natural Control est désactivée : les cercles au centre de l'écran d'accueil ne s'affichent pas.



SOMMAIRE

BIENVENUE	2
1. SÉCURITÉ	3
2. LA TÉLÉCOMMANDE NINA IO	5
3. UTILISER NINA IO	13
Piloter un équipement	13
Fonction My	15
Fonction Natural Control	19
Lancer un scénario	23
Fonction Soleil	24
Fonction alarme	27
4. PERSONNALISER NINA IO	29
Personnaliser les équipements	29
Personnaliser les groupes	33
Personnaliser les scénarios	39
Personnaliser la télécommande	44
5. RÉGLAGES AVANCÉS	51
6. DÉPANNAGE	63
7. À PROPOS DE NINA IO	64

Associer des équipements à la fonction Natural Control	20
Activer / Désactiver la fonction Natural Control	20
Utiliser la fonction Natural Control : geste Haut / Bas	21
Utiliser la fonction Natural Control : geste Stop	22

Utiliser la fonction Natural Control : geste Haut / Bas

1. Toucher et maintenir la zone centrale appuyée pour lancer la fonction Natural Control.

 Relâcher la zone pour retourner à l'écran d'accueil.

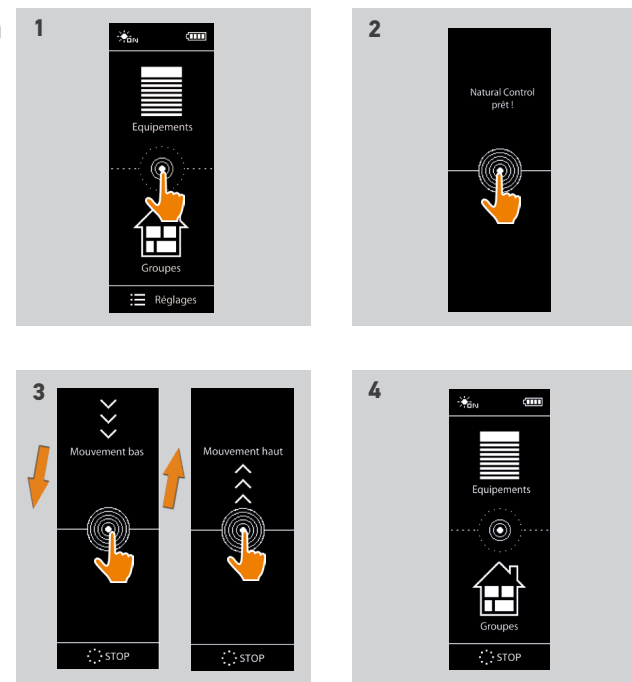
2. Lorsque la fonction démarre, le message "Natural Control prêt !" s'affiche.

3. Sans relâcher la zone centrale de l'écran, lever / baisser la télécommande vers le haut / bas pour lancer la montée / descente ou l'ouverture / fermeture ou l'allumage / extinction ou le verrouillage / déverrouillage des équipements favoris.

> Des flèches haut / bas s'affichent pour indiquer le mouvement en cours.

> Une roue et un bouton Stop s'affichent lorsque l'action est en cours. Cliquer sur ce bouton pour arrêter l'action à tout moment.

4. Lorsque la zone centrale est relâchée, l'écran d'accueil est automatiquement affiché.



SOMMAIRE

BIENVENUE	2
1. SÉCURITÉ	3
2. LA TÉLÉCOMMANDE NINA IO	5
3. UTILISER NINA IO	13
Piloter un équipement	13
Fonction My	15
Fonction Natural Control	19
Lancer un scénario	23
Fonction Soleil	24
Fonction alarme	27
4. PERSONNALISER NINA IO	29
Personnaliser les équipements	29
Personnaliser les groupes	33
Personnaliser les scénarios	39
Personnaliser la télécommande	44
5. RÉGLAGES AVANCÉS	51
6. DÉPANNAGE	63
7. À PROPOS DE NINA IO	64

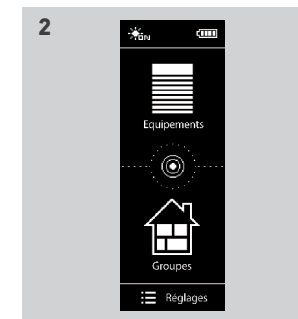
Associer des équipements à la fonction Natural Control	20
Activer / Désactiver la fonction Natural Control	20
Utiliser la fonction Natural Control : geste Haut / Bas	21
Utiliser la fonction Natural Control : geste Stop	22

Utiliser la fonction Natural Control : geste Stop

1. Lorsqu'une action est en cours sur un équipement associé à la fonction Natural Control : agiter la télécommande latéralement trois fois.
 - > L'action en cours s'arrête.
2. L'écran d'accueil est automatiquement affiché.



Le bouton "Stop" s'affiche lorsqu'une action est en cours. Cliquer sur ce bouton arrête également l'action..



SOMMAIRE

BIENVENUE	2
1. SÉCURITÉ	3
2. LA TÉLÉCOMMANDE NINA IO	5
3. UTILISER NINA IO	13
Piloter un équipement	13
Fonction My	15
Fonction Natural Control	19
Lancer un scénario	23
Fonction Soleil	24
Fonction alarme	27
4. PERSONNALISER NINA IO	29
Personnaliser les équipements	29
Personnaliser les groupes	33
Personnaliser les scénarios	39
Personnaliser la télécommande	44
5. RÉGLAGES AVANCÉS	51
6. DÉPANNAGE	63
7. À PROPOS DE NINA IO	64

Lancer un scénario

Sélectionner une pièce ou un groupe

1. Sélectionner le menu **Groupes** en cliquant sur l'icône correspondante.
2. Sélectionner la pièce ou le groupe contenant l'équipement à piloter en cliquant sur l'icône correspondante.

i Tous les groupes / pièces sont accessibles avec les boutons de navigation ou le swipe.

- > Les scénarios disponibles pour le pilotage de la pièce ou du groupe sélectionné s'affichent.

Lancer le scénario

3. Sélectionner le scénario en cliquant sur l'icône correspondante ou sur son nom.
4. L'action se lance lorsque le bouton est relâché :

- > Une roue et un bouton **Stop** s'affichent lorsque l'action est en cours (A). Cliquer sur ce bouton pour arrêter l'action à tout moment.
- > Une coche s'affiche pendant quelques secondes lorsque l'action est terminée (B).

i Si un problème survient, le défaut détecté s'affiche et il est possible de recommencer à nouveau le lancement du scénario.

Scénarios définis par défaut à l'installation

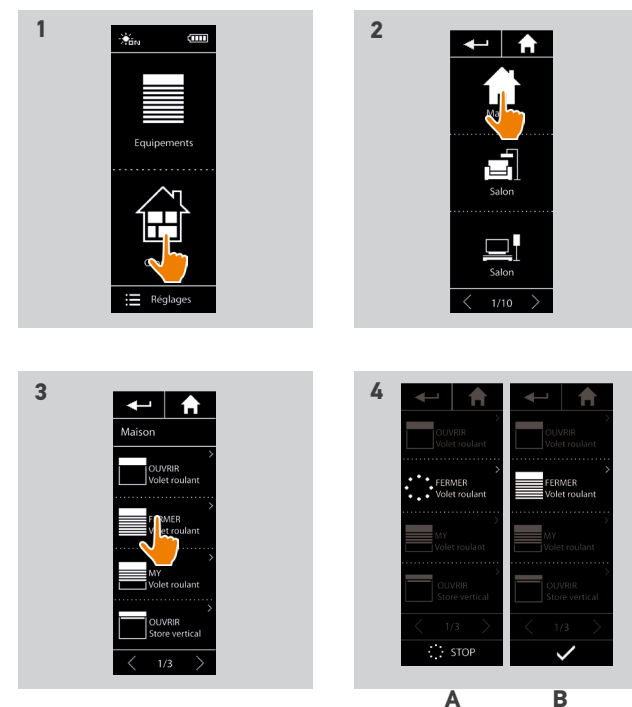
Ouvrir / Fermer

Ouvrir / Fermer tous

Allumer / Éteindre

My

  (si un ou deux capteurs sont présents dans l'installation)



SOMMAIRE

BIENVENUE	2
1. SÉCURITÉ	3
2. LA TÉLÉCOMMANDE NINA IO	5
3. UTILISER NINA IO	13
Piloter un équipement	13
Fonction My	15
Fonction Natural Control	19
Lancer un scénario	23
Fonction Soleil	24
Fonction alarme	27
4. PERSONNALISER NINA IO	29
Personnaliser les équipements	29
Personnaliser les groupes	33
Personnaliser les scénarios	39
Personnaliser la télécommande	44
5. RÉGLAGES AVANCÉS	51
6. DÉPANNAGE	63
7. À PROPOS DE NINA IO	64

Fonction Soleil







Visualiser le niveau d'ensoleillement	24
Changer le seuil et définir les scénarios	24
Activer / Désactiver la fonction soleil	24
Modifier la liste des équipements dans un groupe "Capteur"	25
Renommer un groupe "Capteur"	26

La fonction soleil peut être activée s'il y a au moins un capteur dans l'installation. Elle est paramétrable, et peut être également désactivée.

Visualiser le niveau d'ensoleillement

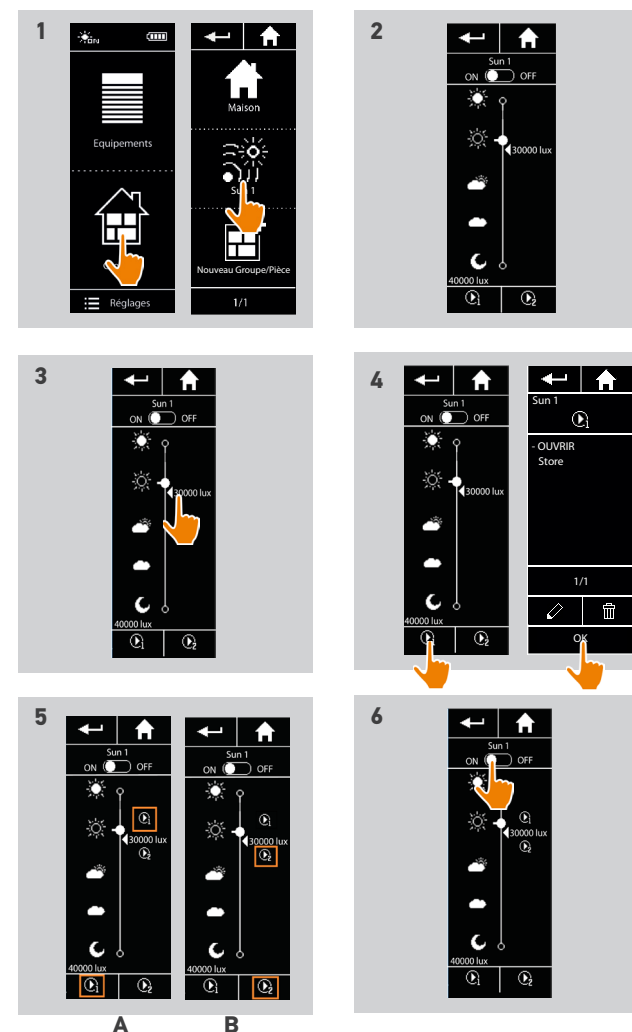
1. Sélectionner le menu **Groupes** en cliquant sur l'icône correspondante. Puis sélectionner l'icône **Sun 1**
2. L'écran affiche l'ensoleillement actuel.
 - > L'échelle d'ensoleillement varie entre 0 et 100000 lux.

Changer le seuil et définir les scénarios

3. Déplacer le curseur pour régler un niveau de soleil = seuil de déclenchement.
 - > Les touches  et  situées en bas de l'écran permettent de régler l'automatisme.
4. Cliquer sur les touches  et  pour définir les scénarios. Puis valider en cliquant sur OK.
5. Les icônes apparaissent autour du curseur quand les scénarios ont été définis.
 - > Le scénario  sera joué quand le niveau d'ensoleillement sera supérieur au seuil. (A)
 - > Le scénario  sera joué quand le niveau d'ensoleillement sera inférieur au seuil. (B)

Activer / Désactiver la fonction soleil

6. Le bouton ON/OFF permet d'activer/désactiver la fonction soleil de ce capteur.



SOMMAIRE

BIENVENUE	2
1. SÉCURITÉ	3
2. LA TÉLÉCOMMANDE NINA IO	5
3. UTILISER NINA IO	13
Piloter un équipement	13
Fonction My	15
Fonction Natural Control	19
Lancer un scénario	23
Fonction Soleil	24
Fonction alarme	27
4. PERSONNALISER NINA IO	29
Personnaliser les équipements	29
Personnaliser les groupes	33
Personnaliser les scénarios	39
Personnaliser la télécommande	44
5. RÉGLAGES AVANCÉS	51
6. DÉPANNAGE	63
7. À PROPOS DE NINA IO	64

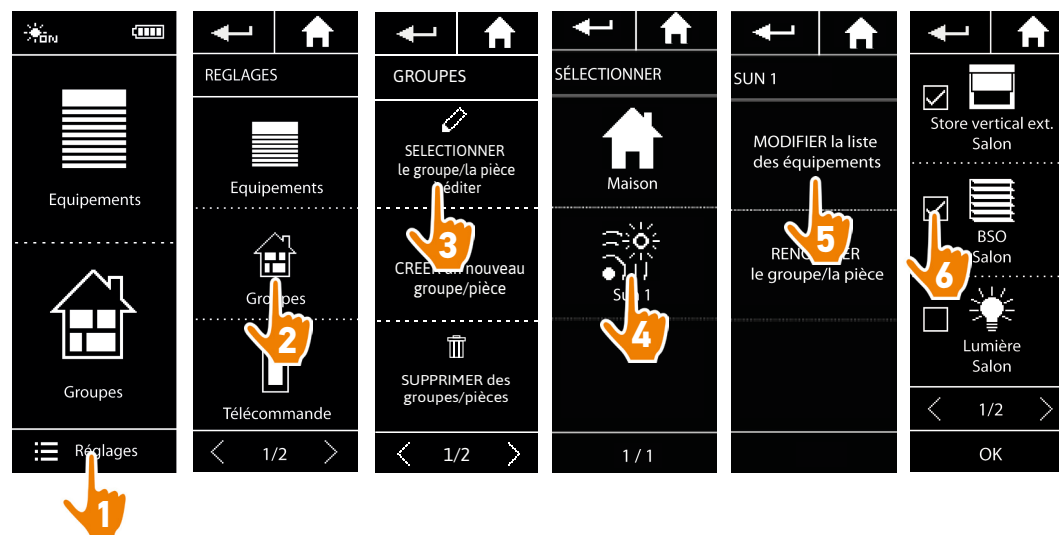
Visualiser le niveau d'ensoleillement	24
Changer le seuil et définir des scénarios	24
Activer / Désactiver la fonction soleil	24
Modifier la liste des équipements dans un groupe "Capteur"	25
Renommer un groupe "Capteur"	26

Modifier la liste des équipements dans un groupe "Capteur"

Sélectionner le groupe "Capteur" correspondant dans le menu Réglages et sélectionner "Modifier la liste des équipements".

Cocher les équipements à associer à ce capteur soleil.

Décocher les équipements à supprimer de la liste.



i Même si tous les équipements d'un groupe "capteur" sont supprimés, le groupe "capteur" ne sera pas supprimé.

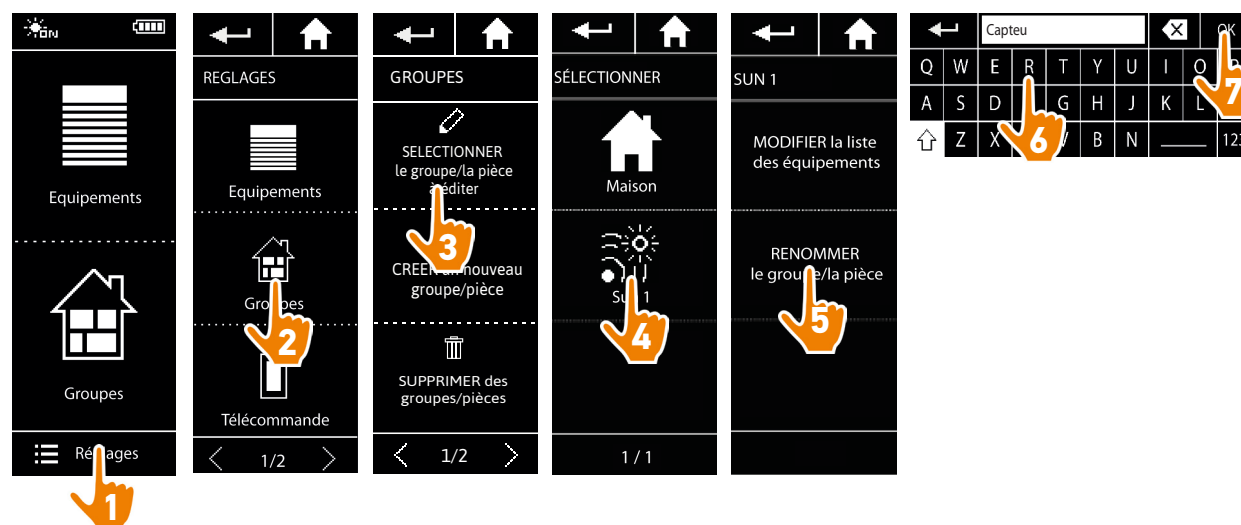
SOMMAIRE

BIENVENUE	2
1. SÉCURITÉ	3
2. LA TÉLÉCOMMANDE NINA IO	5
3. UTILISER NINA IO	13
Piloter un équipement	13
Fonction My	15
Fonction Natural Control	19
Lancer un scénario	23
Fonction Soleil	24
Fonction alarme	27
4. PERSONNALISER NINA IO	29
Personnaliser les équipements	29
Personnaliser les groupes	33
Personnaliser les scénarios	39
Personnaliser la télécommande	44
5. RÉGLAGES AVANCÉS	51
6. DÉPANNAGE	63
7. À PROPOS DE NINA IO	64

Visualiser le niveau d'ensoleillement	24
Changer le seuil et définir des scénarios	24
Activer / Désactiver la fonction soleil	24
Modifier la liste des équipements dans un groupe "Capteur"	25
Renommer un groupe "Capteur"	26

Renommer un groupe "Capteur"

Sélectionner le groupe "Capteur" correspondant dans le menu Réglages et le renommer en utilisant le clavier :



SOMMAIRE

BIENVENUE	2
1. SÉCURITÉ	3
2. LA TÉLÉCOMMANDE NINA IO	5
3. UTILISER NINA IO	13
Piloter un équipement	13
Fonction My	15
Fonction Natural Control	19
Lancer un scénario	23
Fonction Soleil	24
Fonction alarme	27
4. PERSONNALISER NINA IO	29
Personnaliser les équipements	29
Personnaliser les groupes	33
Personnaliser les scénarios	39
Personnaliser la télécommande	44
5. RÉGLAGES AVANCÉS	51
6. DÉPANNAGE	63
7. À PROPOS DE NINA IO	64

Fonction alarme

Désactiver l'alarme	27
Modifier le code d'alarme	28

La fonction alarme est aussi paramétrable : il est possible de désactiver et réactiver l'alarme de la maison avec Nina io.

Pour désactiver l'alarme de la maison en utilisant Nina io, un code est requis, spécifique à Nina io et différent du code de l'alarme. Ce code d'alarme Nina io n'est pas nécessaire pour activer l'alarme.

Par défaut, le code est 0000. Le code d'alarme Nina io peut être modifié dans le menu Réglages.

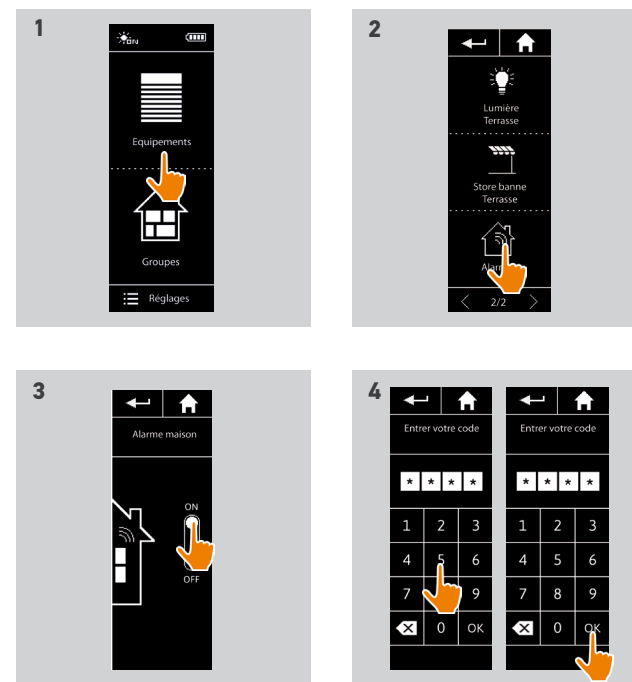
Désactiver l'alarme

1. Sélectionner le menu **Equipements** en cliquant sur l'icône correspondante.
2. Cliquer sur l'icône d'alarme dans la liste des équipements.

 L'icône d'alarme s'affiche dans la liste des équipements uniquement si une alarme est associée à la télécommande Nina io.

3. Glisser le bouton sur la position **OFF**.
 - > Un message demande d'entrer un code pour désactiver l'alarme.
4. Entrer le code (0000 par défaut) en utilisant le clavier et cliquer sur **OK** pour valider.
 - > L'alarme est désactivée.

 Pour activer l'alarme, suivre les mêmes étapes, en glissant le bouton sur la position **ON**. Aucun code n'est requis.



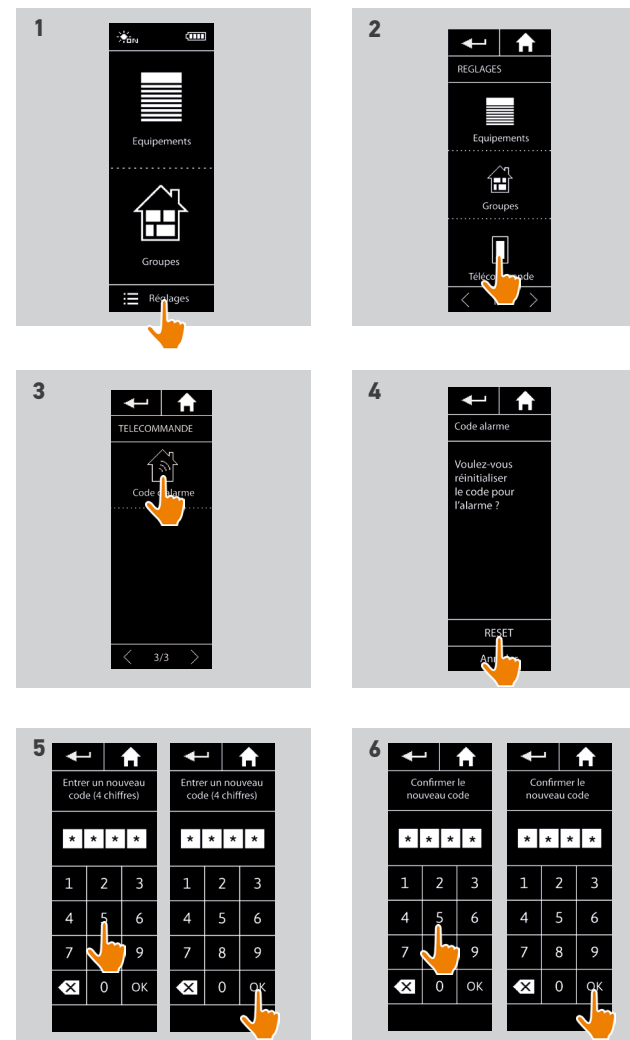
SOMMAIRE

BIENVENUE	2
1. SÉCURITÉ	3
2. LA TÉLÉCOMMANDE NINA IO	5
3. UTILISER NINA IO	13
Piloter un équipement	13
Fonction My	15
Fonction Natural Control	19
Lancer un scénario	23
Fonction Soleil	24
Fonction alarme	27
4. PERSONNALISER NINA IO	29
Personnaliser les équipements	29
Personnaliser les groupes	33
Personnaliser les scénarios	39
Personnaliser la télécommande	44
5. RÉGLAGES AVANCÉS	51
6. DÉPANNAGE	63
7. À PROPOS DE NINA IO	64

Désactiver l'alarme 27
Modifier le code d'alarme 28

Modifier le code d'alarme

1. Sélectionner le menu Réglages en cliquant sur l'icône correspondante.
2. Cliquer sur l'icône Télécommande pour accéder aux réglages correspondants.
3. Cliquer sur l'icône Code d'alarme.
 - > Un message demande de confirmer la réinitialisation du code d'alarme.
4. Cliquer sur RESET pour confirmer.
 - > Un clavier s'affiche.
5. Entrer le nouveau code en utilisant le clavier et cliquer sur OK pour valider.
 - > Un message demande de confirmer le nouveau code.
6. Entrer une seconde fois le nouveau code pour le confirmer.
 - > Le code d'alarme est mis à jour.



SOMMAIRE

BIENVENUE 2

1. SÉCURITÉ 3

2. LA TÉLÉCOMMANDE NINA IO 5

3. UTILISER NINA IO 13

Piloter un équipement 13

Fonction My 15

Fonction Natural Control 19

Lancer un scénario 23

Fonction Soleil 24

Fonction alarme 27

4. PERSONNALISER NINA IO 29

Personnaliser les équipements 29

Personnaliser les groupes 33

Personnaliser les scénarios 39

Personnaliser la télécommande 44

5. RÉGLAGES AVANCÉS 51

6. DÉPANNAGE 63

7. À PROPOS DE NINA IO 64

4. PERSONNALISER NINA IO

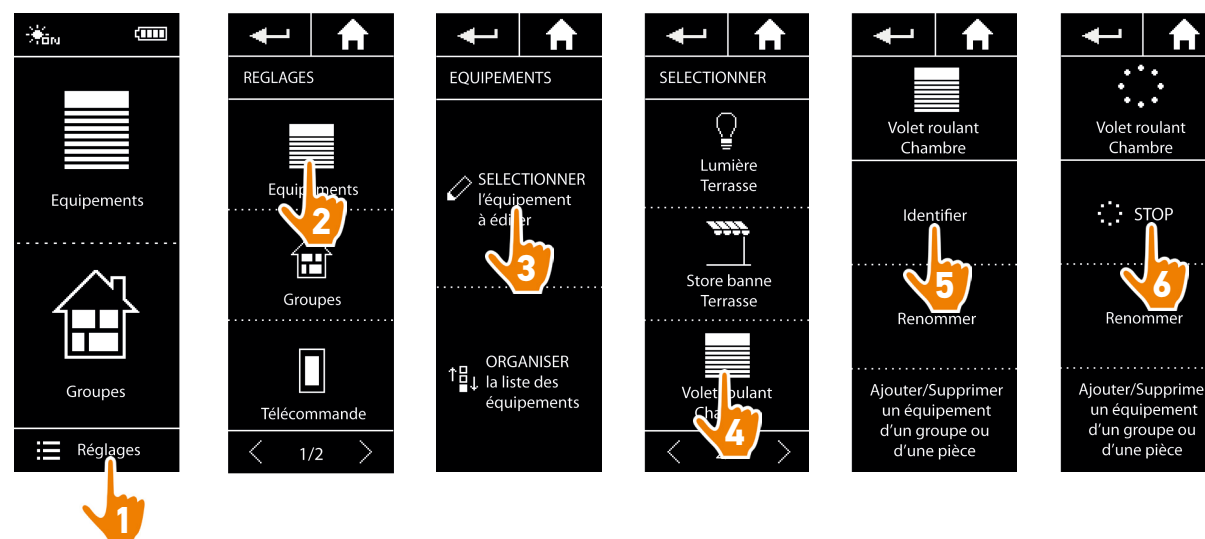
Personnaliser les équipements

Identifier un équipement	29
Renommer un équipement	30
Ajouter / supprimer un équipement d'un groupe	31
Organiser la liste des équipements	32

Identifier un équipement

La fonction Identifier permet de localiser un équipement dans la maison : l'équipement correspondant est déclenché ou exécute un mouvement de va-et-vient pour être facilement repéré.

Sélectionner l'équipement dans le menu Réglages et cliquer sur Identifier pour l'activer. Une fois l'équipement localisé, cliquer sur le bouton Stop pour arrêter son mouvement :



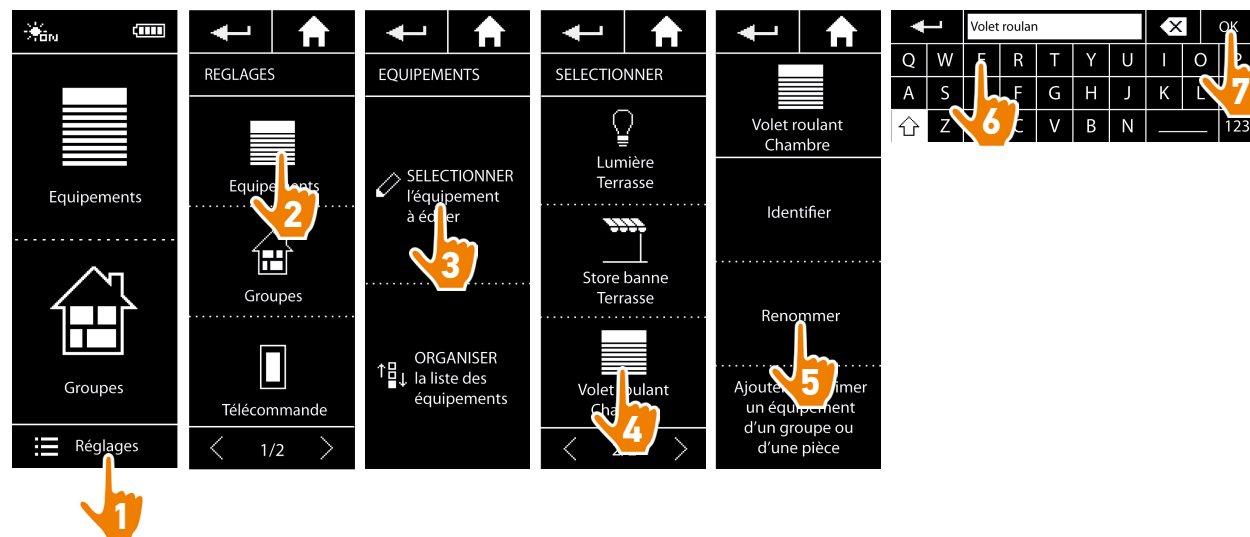
SOMMAIRE

BIENVENUE	2
1. SÉCURITÉ	3
2. LA TÉLÉCOMMANDE NINA IO	5
3. UTILISER NINA IO	13
Piloter un équipement	13
Fonction My	15
Fonction Natural Control	19
Lancer un scénario	23
Fonction Soleil	24
Fonction alarme	27
4. PERSONNALISER NINA IO	29
Personnaliser les équipements	29
Personnaliser les groupes	33
Personnaliser les scénarios	39
Personnaliser la télécommande	44
5. RÉGLAGES AVANCÉS	51
6. DÉPANNAGE	63
7. À PROPOS DE NINA IO	64

Identifier un équipement	29
Renommer un équipement	30
Ajouter / supprimer un équipement d'un groupe	31
Organiser la liste des équipements	32

Renommer un équipement

Sélectionner l'équipement correspondant dans le menu Réglages et le renommer en utilisant le clavier :



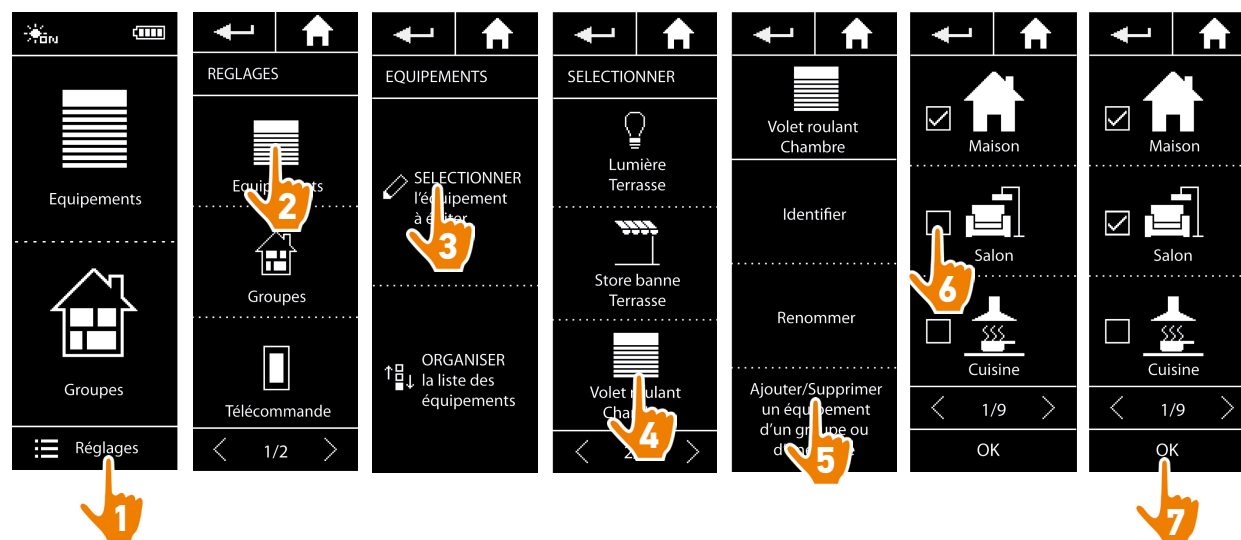
SOMMAIRE




BIENVENUE	2
1. SÉCURITÉ	3
2. LA TÉLÉCOMMANDE NINA IO	5
3. UTILISER NINA IO	13
Piloter un équipement	13
Fonction My	15
Fonction Natural Control	19
Lancer un scénario	23
Fonction Soleil	24
Fonction alarme	27
4. PERSONNALISER NINA IO	29
Personnaliser les équipements	29
Personnaliser les groupes	33
Personnaliser les scénarios	39
Personnaliser la télécommande	44
5. RÉGLAGES AVANCÉS	51
6. DÉPANNAGE	63
7. À PROPOS DE NINA IO	64

Identifier un équipement	29
Renommer un équipement	30
Ajouter / supprimer un équipement d'un groupe	31
Organiser la liste des équipements	32

Ajouter / supprimer un équipement d'un groupe

Sélectionner l'équipement correspondant dans le menu Réglages et cocher / décocher les cases des groupes liés :



-  Les groupes contenant l'équipement sélectionné sont déjà cochés lors de l'accès à la liste des groupes.
-  Il est possible de choisir un ou plusieurs groupes pour un même équipement en cochant une ou plusieurs cases.
-  Si tous les équipements d'un groupe sont supprimés, le groupe sera également supprimé, sauf les groupes "Capteur".

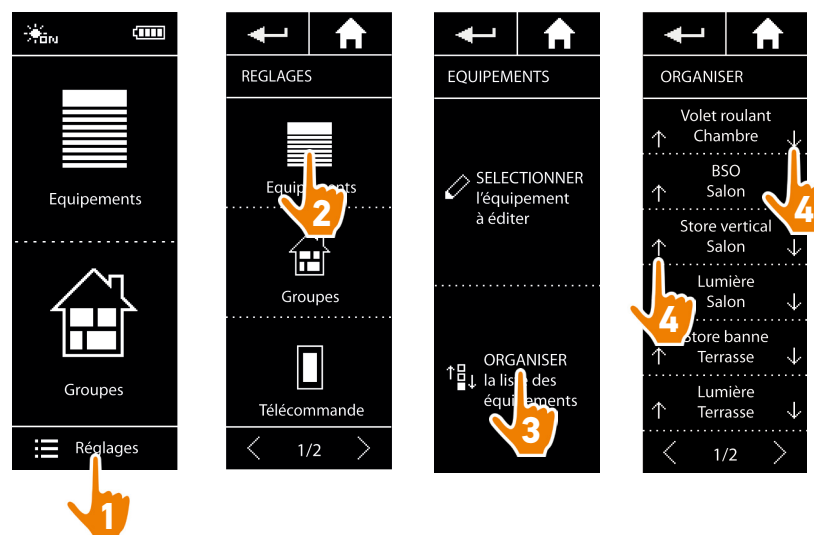
SOMMAIRE

BIENVENUE	2
1. SÉCURITÉ	3
2. LA TÉLÉCOMMANDE NINA IO	5
3. UTILISER NINA IO	13
Piloter un équipement	13
Fonction My	15
Fonction Natural Control	19
Lancer un scénario	23
Fonction Soleil	24
Fonction alarme	27
4. PERSONNALISER NINA IO	29
Personnaliser les équipements	29
Personnaliser les groupes	33
Personnaliser les scénarios	39
Personnaliser la télécommande	44
5. RÉGLAGES AVANCÉS	51
6. DÉPANNAGE	63
7. À PROPOS DE NINA IO	64

Identifier un équipement	29
Renommer un équipement	30
Ajouter / supprimer un équipement d'un groupe	31
Organiser la liste des équipements	32

Organiser la liste des équipements

Dans le menu Réglages, sélectionner les équipements et utiliser les flèches haut et bas pour changer leur position dans la liste :



> L'ordre de la liste est automatiquement enregistré après un clic sur les flèches haut / bas.

SOMMAIRE

BIENVENUE 2

1. SÉCURITÉ 3

2. LA TÉLÉCOMMANDE NINA IO 5

3. UTILISER NINA IO 13

Piloter un équipement 13

Fonction My 15

Fonction Natural Control 19

Lancer un scénario 23

Fonction Soleil 24

Fonction alarme 27

4. PERSONNALISER NINA IO 29

Personnaliser les équipements 29

Personnaliser les groupes 33

Personnaliser les scénarios 39

Personnaliser la télécommande 44

5. RÉGLAGES AVANCÉS 51

6. DÉPANNAGE 63

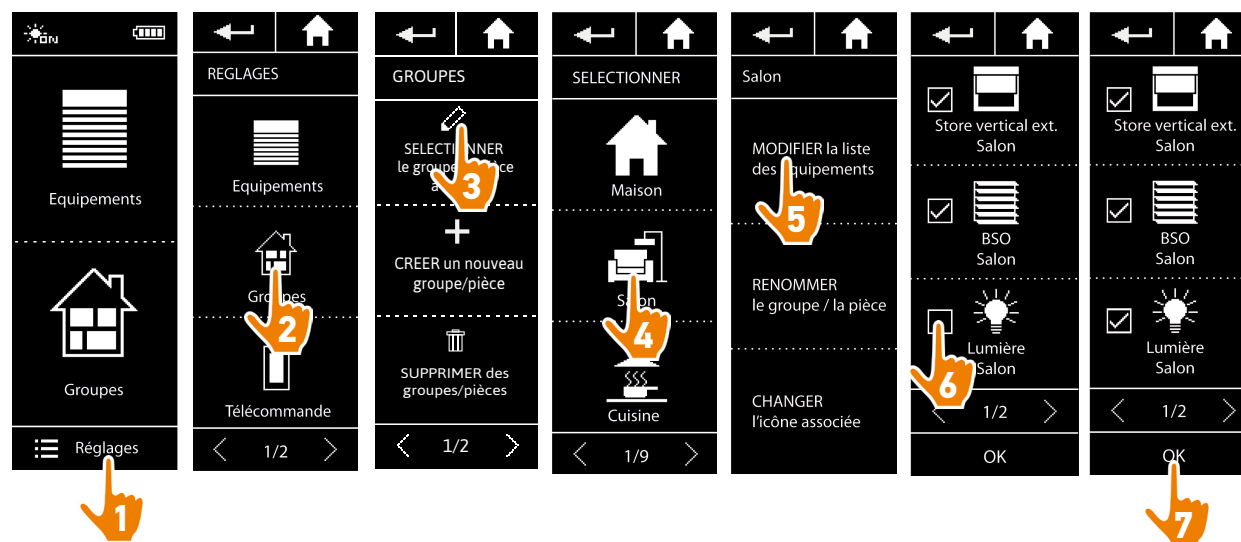
7. À PROPOS DE NINA IO 64

Personnaliser les groupes

Modifier la liste des équipements d'un groupe	33
Renommer un groupe	34
Changer l'icône d'un groupe	35
Créer un nouveau groupe	36
Supprimer un groupe	37
Organiser la liste des groupes	38

Modifier la liste des équipements d'un groupe

Dans le menu Réglages, sélectionner le groupe correspondant et cocher / décocher les cases des équipements liés :



i Tous les équipements déjà inclus dans le groupe sont cochés lors de l'accès à la liste des équipements. Si tous les équipements sont décochés, le groupe sera supprimé.

i La liste des équipements d'un groupe "Capteur" peut être modifiée de la même manière. Par contre, lorsque tous les équipements sont décochés, les groupes "Capteur" ne sont pas supprimés.

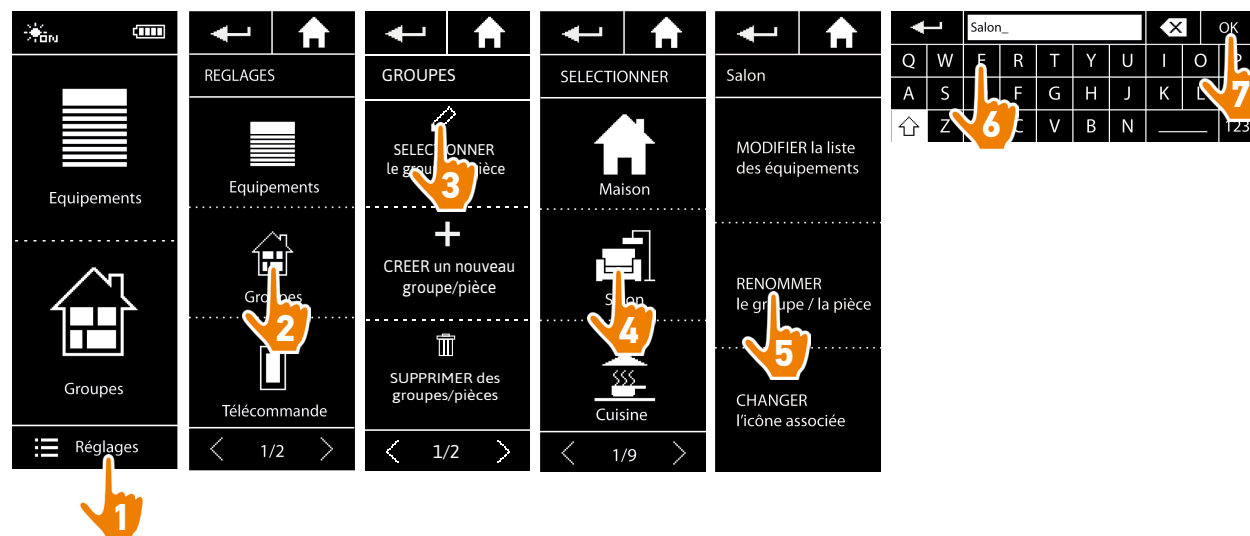
SOMMAIRE

BIENVENUE	2
1. SÉCURITÉ	3
2. LA TÉLÉCOMMANDE NINA IO	5
3. UTILISER NINA IO	13
Piloter un équipement	13
Fonction My	15
Fonction Natural Control	19
Lancer un scénario	23
Fonction Soleil	24
Fonction alarme	27
4. PERSONNALISER NINA IO	29
Personnaliser les équipements	29
Personnaliser les groupes	33
Personnaliser les scénarios	39
Personnaliser la télécommande	44
5. RÉGLAGES AVANCÉS	51
6. DÉPANNAGE	63
7. À PROPOS DE NINA IO	64

Modifier la liste des équipements d'un groupe	33
Renommer un groupe	34
Changer l'icône d'un groupe	35
Créer un nouveau groupe	36
Supprimer un groupe	37
Organiser la liste des groupes	38

Renommer un groupe

Dans le menu Réglages, sélectionner le groupe correspondant et le renommer en utilisant le clavier :



 Un groupe "Capteur" peut être renommé de la même manière.

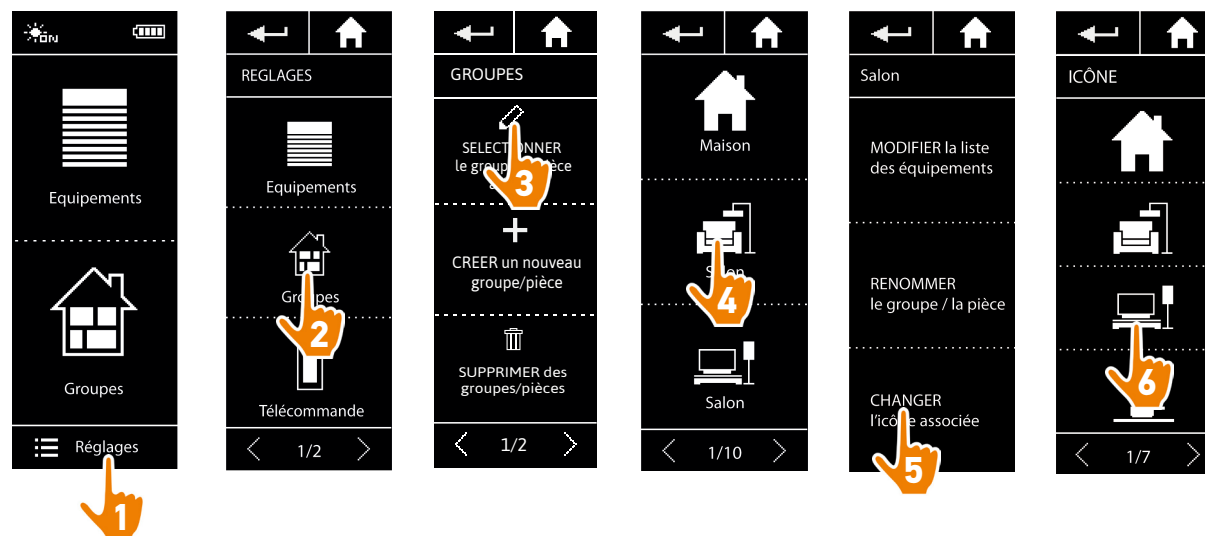
SOMMAIRE

BIENVENUE	2
1. SÉCURITÉ	3
2. LA TÉLÉCOMMANDE NINA IO	5
3. UTILISER NINA IO	13
Piloter un équipement	13
Fonction My	15
Fonction Natural Control	19
Lancer un scénario	23
Fonction Soleil	24
Fonction alarme	27
4. PERSONNALISER NINA IO	29
Personnaliser les équipements	29
Personnaliser les groupes	33
Personnaliser les scénarios	39
Personnaliser la télécommande	44
5. RÉGLAGES AVANCÉS	51
6. DÉPANNAGE	63
7. À PROPOS DE NINA IO	64

Modifier la liste des équipements d'un groupe	33
Renommer un groupe	34
Changer l'icône d'un groupe	35
Créer un nouveau groupe	36
Supprimer un groupe	37
Organiser la liste des groupes	38

Changer l'icône d'un groupe

Dans le menu Réglages, sélectionner le groupe correspondant et choisir sa nouvelle icône :



> La nouvelle icône est automatiquement enregistrée lorsqu'elle est sélectionnée

i L'icône d'un groupe "Capteur" ne peut pas être modifiée.

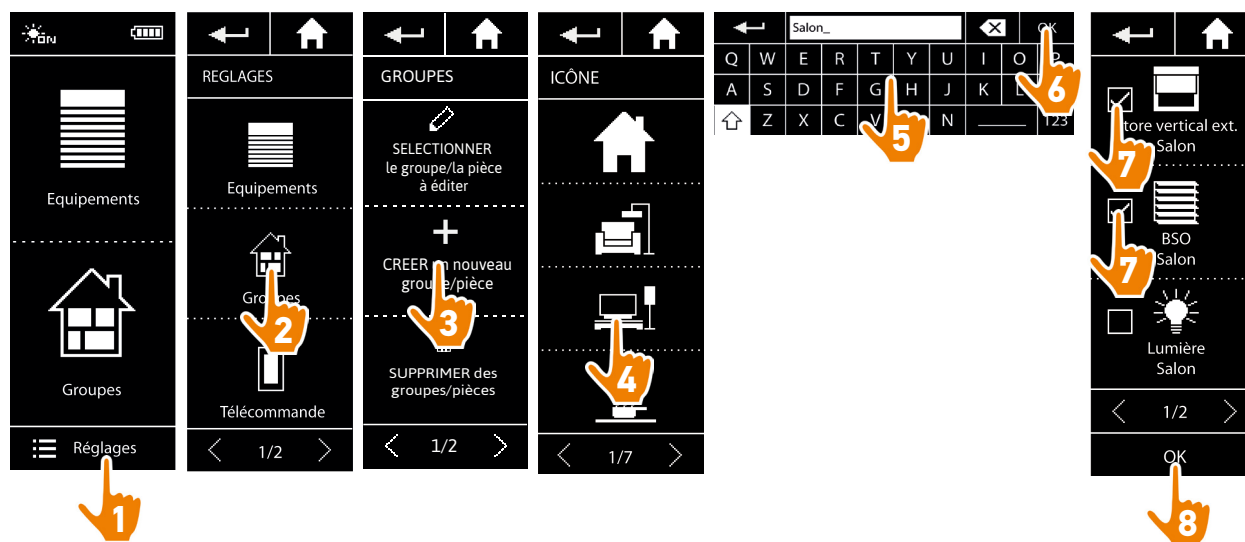
SOMMAIRE

BIENVENUE	2
1. SÉCURITÉ	3
2. LA TÉLÉCOMMANDE NINA IO	5
3. UTILISER NINA IO	13
Piloter un équipement	13
Fonction My	15
Fonction Natural Control	19
Lancer un scénario	23
Fonction Soleil	24
Fonction alarme	27
4. PERSONNALISER NINA IO	29
Personnaliser les équipements	29
Personnaliser les groupes	33
Personnaliser les scénarios	39
Personnaliser la télécommande	44
5. RÉGLAGES AVANCÉS	51
6. DÉPANNAGE	63
7. À PROPOS DE NINA IO	64

Modifier la liste des équipements d'un groupe	33
Renommer un groupe	34
Changer l'icône d'un groupe	35
Créer un nouveau groupe	36
Supprimer un groupe	37
Organiser la liste des groupes	38

Créer un nouveau groupe

Dans le menu Réglages, définir l'icône et le nom du nouveau groupe ou de la nouvelle pièce et sélectionner les équipements associés :



- > Le nouveau groupe est ajouté à la fin de la liste des groupes.
- > Le nouveau groupe est automatiquement créé avec des scénarios prédéfinis.

- ❗ Un nouveau groupe "Capteur" ne peut pas être créé.
- ❗ Pour modifier, supprimer ou ajouter un scénario, se référer à *Personnaliser les scénarios*, page 39.

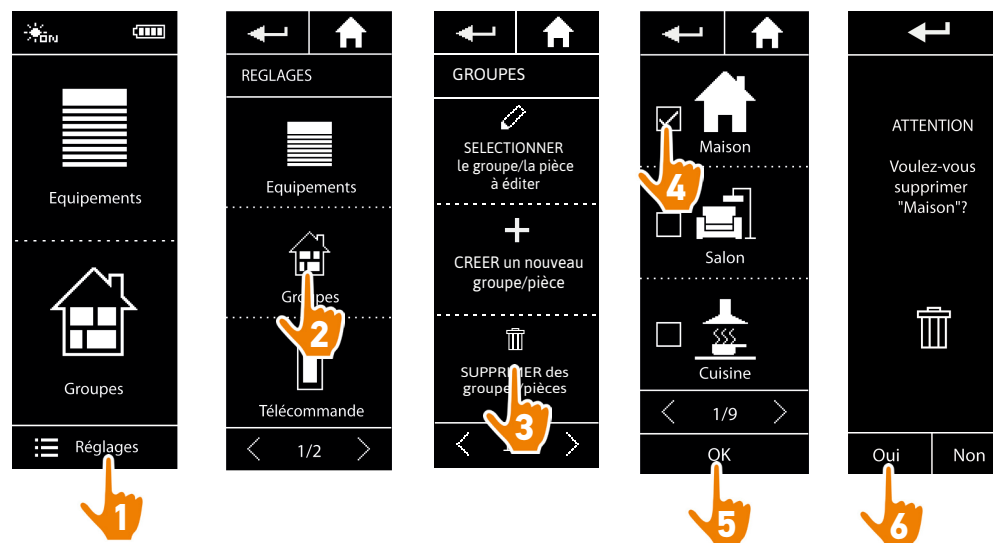
SOMMAIRE



BIENVENUE	2
1. SÉCURITÉ	3
2. LA TÉLÉCOMMANDE NINA IO	5
3. UTILISER NINA IO	13
Piloter un équipement	13
Fonction My	15
Fonction Natural Control	19
Lancer un scénario	23
Fonction Soleil	24
Fonction alarme	27
4. PERSONNALISER NINA IO	29
Personnaliser les équipements	29
Personnaliser les groupes	33
Personnaliser les scénarios	39
Personnaliser la télécommande	44
5. RÉGLAGES AVANCÉS	51
6. DÉPANNAGE	63
7. À PROPOS DE NINA IO	64

Modifier la liste des équipements d'un groupe	33
Renommer un groupe	34
Changer l'icône d'un groupe	35
Créer un nouveau groupe	36
Supprimer un groupe	37
Organiser la liste des groupes	38

Supprimer un groupe

Dans le menu Réglages, sélectionner le groupe correspondant et le supprimer :



-  Il est possible de supprimer plusieurs groupes en même temps en cochant plusieurs cases lors de l'accès à la liste des groupes.
-  On peut supprimer les équipements associés à un groupe "Capteur" mais on ne peut pas supprimer un groupe "Capteur". Pour supprimer un capteur de l'installation, se référer à *Gérer les équipements, page 61*.

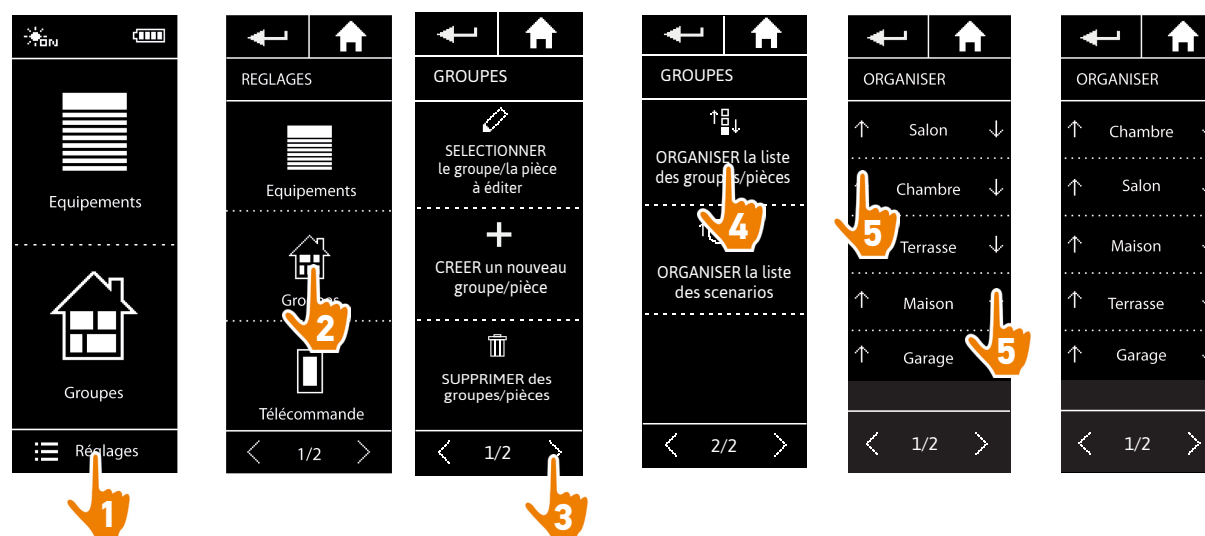
SOMMAIRE

BIENVENUE	2
1. SÉCURITÉ	3
2. LA TÉLÉCOMMANDE NINA IO	5
3. UTILISER NINA IO	13
Piloter un équipement	13
Fonction My	15
Fonction Natural Control	19
Lancer un scénario	23
Fonction Soleil	24
Fonction alarme	27
4. PERSONNALISER NINA IO	29
Personnaliser les équipements	29
Personnaliser les groupes	33
Personnaliser les scénarios	39
Personnaliser la télécommande	44
5. RÉGLAGES AVANCÉS	51
6. DÉPANNAGE	63
7. À PROPOS DE NINA IO	64

Modifier la liste des équipements d'un groupe	33
Renommer un groupe	34
Changer l'icône d'un groupe	35
Créer un nouveau groupe	36
Supprimer un groupe	37
Organiser la liste des groupes	38

Organiser la liste des groupes

Dans le menu Réglages, sélectionner les Groupes, puis Organiser la liste des groupes /pièces, et utiliser les flèches haut / bas pour changer leur position dans la liste :





i Les groupes "Capteur" se trouvent dans la liste des groupes, ils peuvent être déplacés dans cette liste, de la même manière que les autres groupes.

SOMMAIRE

BIENVENUE	2
1. SÉCURITÉ	3
2. LA TÉLÉCOMMANDE NINA IO	5
3. UTILISER NINA IO	13
Piloter un équipement	13
Fonction My	15
Fonction Natural Control	19
Lancer un scénario	23
Fonction Soleil	24
Fonction alarme	27
4. PERSONNALISER NINA IO	29
Personnaliser les équipements	29
Personnaliser les groupes	33
Personnaliser les scénarios	39
Personnaliser la télécommande	44
5. RÉGLAGES AVANCÉS	51
6. DÉPANNAGE	63
7. À PROPOS DE NINA IO	64

Personnaliser les scénarios

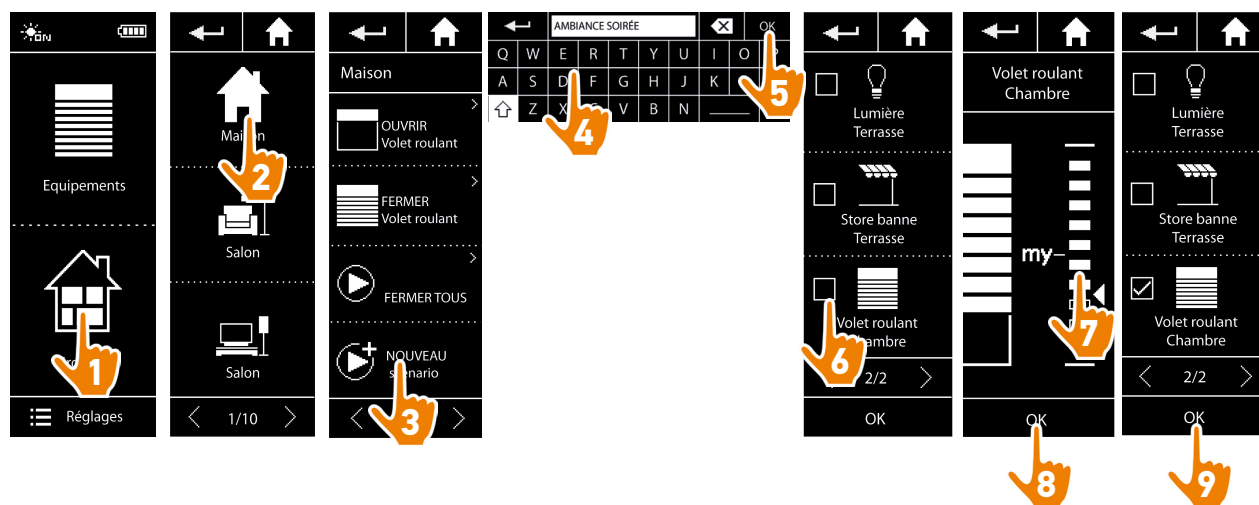
-  Les scénarios prédéfinis ne peuvent pas être renommés ou modifiés. Ils peuvent uniquement être supprimés.
-  Les scénarios des groupes "Capteur" se créent de manière différente, se référer à *Changer le seuil et définir les scénarios, page 24.*

Créer un scénario	39
Renommer un scénario	40
Modifier un scénario	41
Supprimer un scénario	42
Organiser la liste des scénarios	43

Créer un scénario

Dans le menu **Groupes**, sélectionner le groupe qui contiendra le nouveau scénario et sélectionner **Nouveau scénario** à la fin de la liste des scénarios. Nommer le nouveau scénario, sélectionner son équipement associé et régler son action.

Un ou plusieurs équipements peuvent être sélectionnés dans le nouveau scénario en cochant plusieurs cases dans la liste des équipements, l'une après l'autre. Après chaque sélection d'équipement, régler l'action associée en plaçant l'équipement sélectionné dans la position souhaitée.



> La liste des détails du scénario s'affiche lors de l'enregistrement du nouveau scénario, en cliquant sur OK (nom du scénario, détails de l'action, équipements associés).

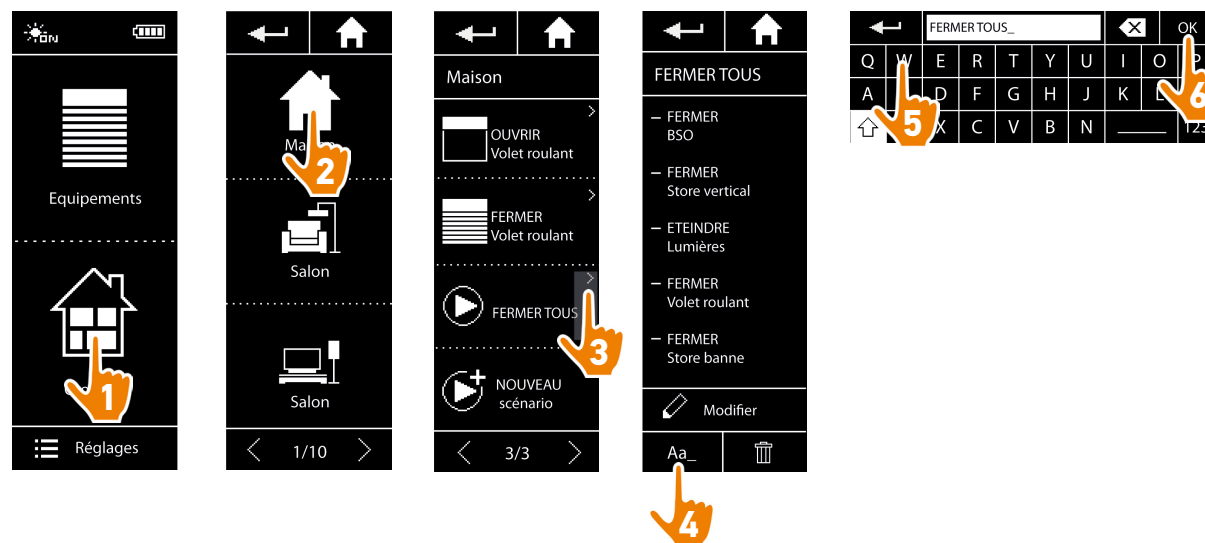
SOMMAIRE

BIENVENUE	2
1. SÉCURITÉ	3
2. LA TÉLÉCOMMANDE NINA IO	5
3. UTILISER NINA IO	13
Piloter un équipement	13
Fonction My	15
Fonction Natural Control	19
Lancer un scénario	23
Fonction Soleil	24
Fonction alarme	27
4. PERSONNALISER NINA IO	29
Personnaliser les équipements	29
Personnaliser les groupes	33
Personnaliser les scénarios	39
Personnaliser la télécommande	44
5. RÉGLAGES AVANCÉS	51
6. DÉPANNAGE	63
7. À PROPOS DE NINA IO	64

Créer un scénario	39
Renommer un scénario	40
Modifier un scénario	41
Supprimer un scénario	42
Organiser la liste des scénarios	43

Renommer un scénario

Dans le menu **Groupes**, sélectionner le groupe contenant le scénario correspondant, sélectionner le scénario et le renommer en utilisant le clavier :



i Cette fonction n'est pas autorisée pour les scénarios prédéfinis. Seuls les scénarios créés par l'utilisateur peuvent être renommés.

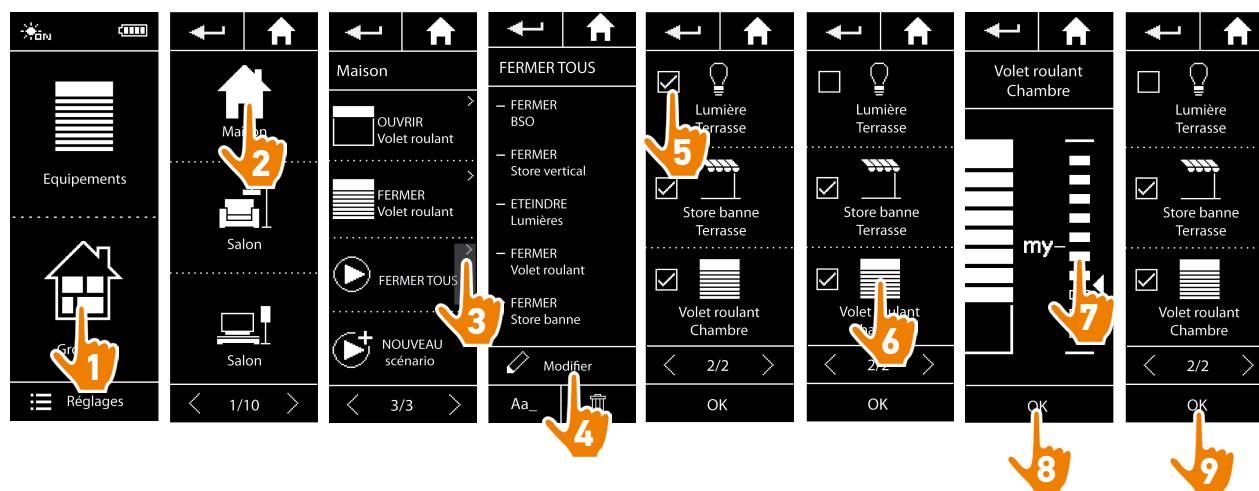
SOMMAIRE

BIENVENUE	2
1. SÉCURITÉ	3
2. LA TÉLÉCOMMANDE NINA IO	5
3. UTILISER NINA IO	13
Piloter un équipement	13
Fonction My	15
Fonction Natural Control	19
Lancer un scénario	23
Fonction Soleil	24
Fonction alarme	27
4. PERSONNALISER NINA IO	29
Personnaliser les équipements	29
Personnaliser les groupes	33
Personnaliser les scénarios	39
Personnaliser la télécommande	44
5. RÉGLAGES AVANCÉS	51
6. DÉPANNAGE	63
7. À PROPOS DE NINA IO	64

Créer un scénario	39
Renommer un scénario	40
Modifier un scénario	41
Supprimer un scénario	42
Organiser la liste des scénarios	43

Modifier un scénario

Dans le menu **Groupes**, sélectionner le groupe contenant le scénario correspondant et sélectionner le scénario pour le modifier : ajouter ou supprimer des équipements associés en sélectionnant leurs cases. Modifier le niveau de réglages des équipements si nécessaire.



- > La lumière de la terrasse est supprimée du scénario FERMER TOUS.
- > La nouvelle position du volet roulant de la chambre dans le scénario FERMER TOUS est enregistrée.

i Cette fonction n'est pas autorisée pour les scénarios prédéfinis. Seuls les scénarios créés par l'utilisateur peuvent être modifiés.

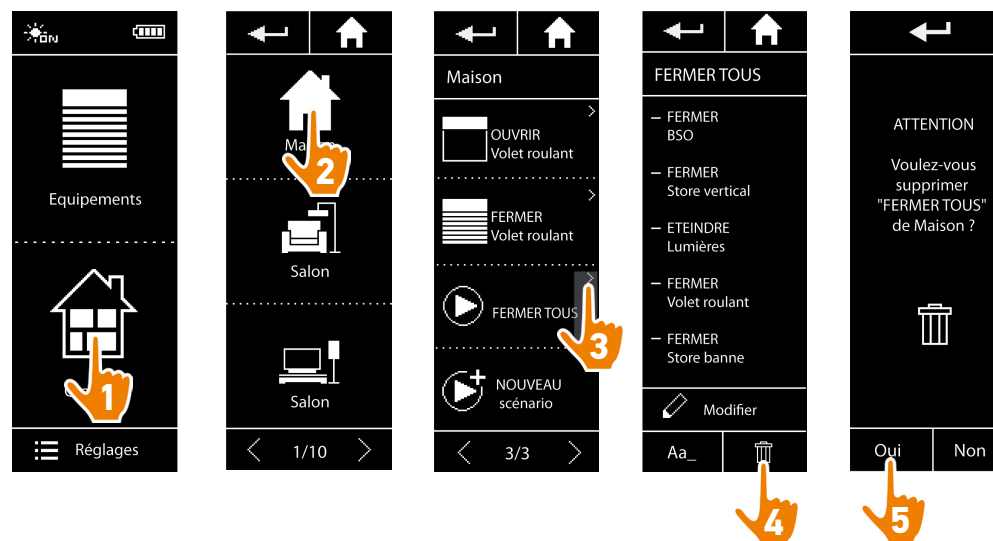
SOMMAIRE

BIENVENUE	2
1. SÉCURITÉ	3
2. LA TÉLÉCOMMANDE NINA IO	5
3. UTILISER NINA IO	13
Piloter un équipement	13
Fonction My	15
Fonction Natural Control	19
Lancer un scénario	23
Fonction Soleil	24
Fonction alarme	27
4. PERSONNALISER NINA IO	29
Personnaliser les équipements	29
Personnaliser les groupes	33
Personnaliser les scénarios	39
Personnaliser la télécommande	44
5. RÉGLAGES AVANCÉS	51
6. DÉPANNAGE	63
7. À PROPOS DE NINA IO	64

Créer un scénario	39
Renommer un scénario	40
Modifier un scénario	41
Supprimer un scénario	42
Organiser la liste des scénarios	43

Supprimer un scénario

Dans le menu **Groupes**, sélectionner le groupe contenant le scénario correspondant, sélectionner le scénario et le supprimer :



> L'ensemble du scénario FERMER TOUS est supprimé, avec tous les équipements et les actions associés.

 Pour supprimer uniquement un équipement dans un scénario, se référer à [Modifier un scénario, page 41](#).

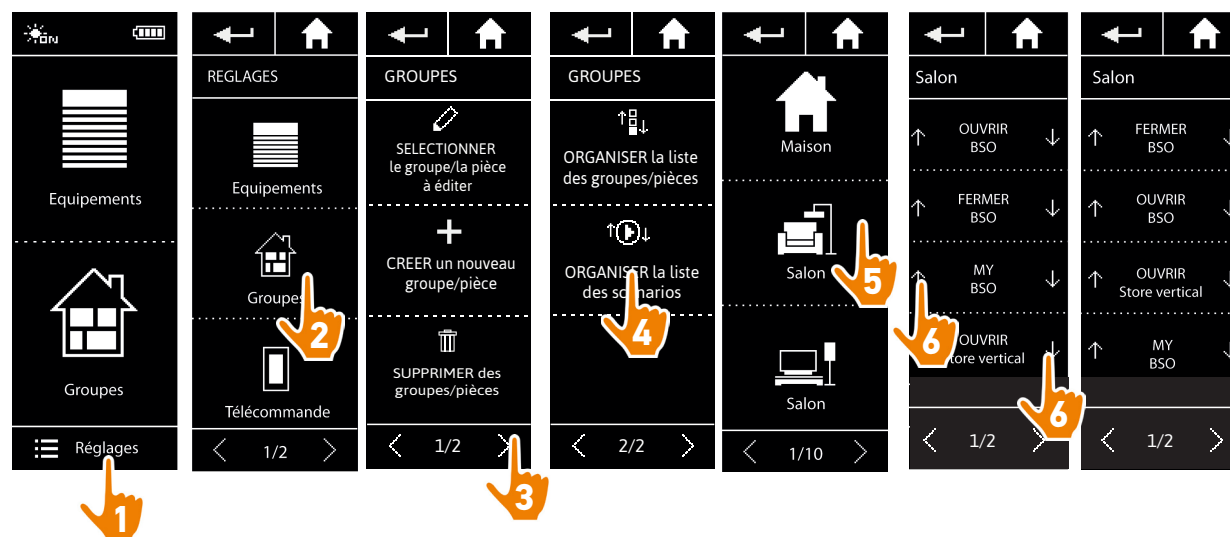
SOMMAIRE

BIENVENUE	2
1. SÉCURITÉ	3
2. LA TÉLÉCOMMANDE NINA IO	5
3. UTILISER NINA IO	13
Piloter un équipement	13
Fonction My	15
Fonction Natural Control	19
Lancer un scénario	23
Fonction Soleil	24
Fonction alarme	27
4. PERSONNALISER NINA IO	29
Personnaliser les équipements	29
Personnaliser les groupes	33
Personnaliser les scénarios	39
Personnaliser la télécommande	44
5. RÉGLAGES AVANCÉS	51
6. DÉPANNAGE	63
7. À PROPOS DE NINA IO	64

Créer un scénario	39
Renommer un scénario	40
Modifier un scénario	41
Supprimer un scénario	42
Organiser la liste des scénarios	43

Organiser la liste des scénarios

Dans le menu Réglages, sélectionner les Groupes, puis Organiser la liste des scénarios. Sélectionner le groupe dans lequel réorganiser les scénarios et utiliser les flèches haut / bas pour changer leur position dans la liste :



SOMMAIRE

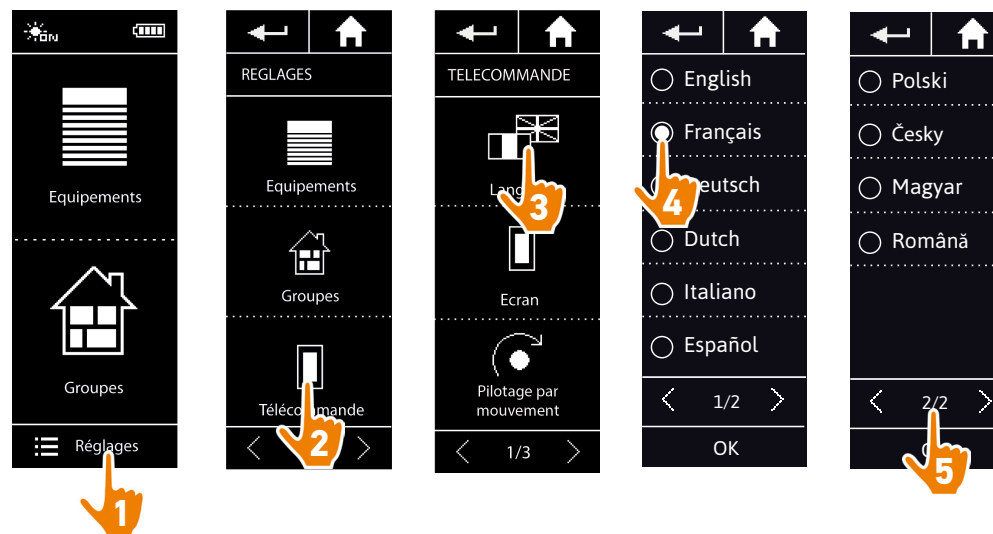
BIENVENUE	2
1. SÉCURITÉ	3
2. LA TÉLÉCOMMANDE NINA IO	5
3. UTILISER NINA IO	13
Piloter un équipement	13
Fonction My	15
Fonction Natural Control	19
Lancer un scénario	23
Fonction Soleil	24
Fonction alarme	27
4. PERSONNALISER NINA IO	29
Personnaliser les équipements	29
Personnaliser les groupes	33
Personnaliser les scénarios	39
Personnaliser la télécommande	44
5. RÉGLAGES AVANCÉS	51
6. DÉPANNAGE	63
7. À PROPOS DE NINA IO	64

Personnaliser la télécommande

Changer de langue	44
Changer l'intensité de l'écran	45
Gérer le mode veille	46
Gérer l'état de l'écran quand Nina io est sur sa base	47
Gérer l'option Smart Terrasse	48
Gérer les sons	49
Utiliser la fonction de réinitialisation	50

Changer de langue

Dans le menu Réglages, sélectionner Télécommande pour accéder aux langues et choisir la langue souhaitée :



 Il y a 10 langues disponibles.

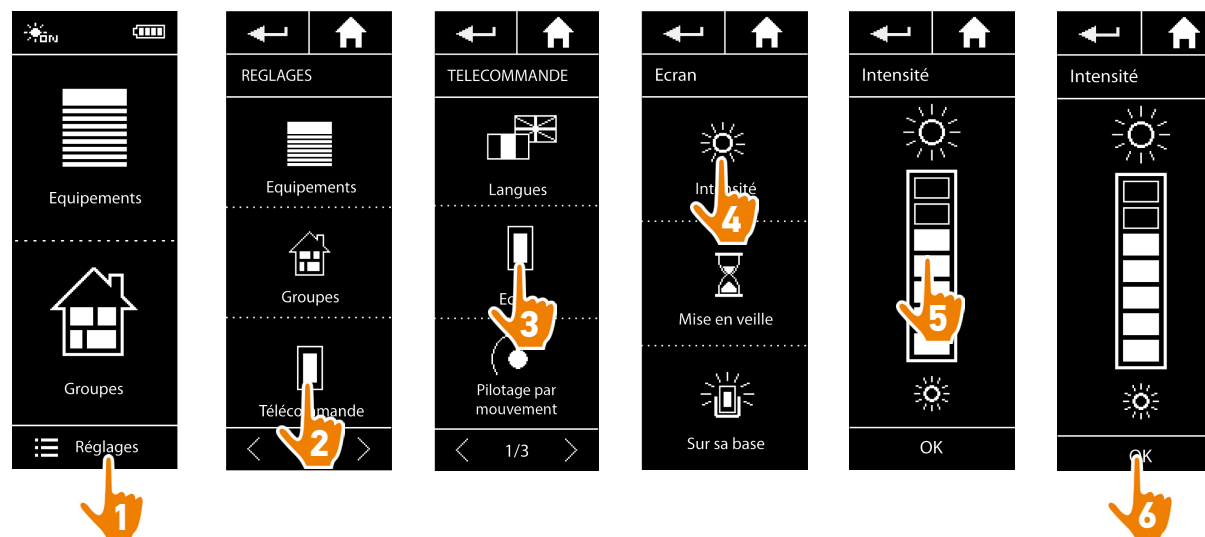
SOMMAIRE





BIENVENUE	2
1. SÉCURITÉ	3
2. LA TÉLÉCOMMANDE NINA IO	5
3. UTILISER NINA IO	13
Piloter un équipement	13
Fonction My	15
Fonction Natural Control	19
Lancer un scénario	23
Fonction Soleil	24
Fonction alarme	27
4. PERSONNALISER NINA IO	29
Personnaliser les équipements	29
Personnaliser les groupes	33
Personnaliser les scénarios	39
Personnaliser la télécommande	44
5. RÉGLAGES AVANCÉS	51
6. DÉPANNAGE	63
7. À PROPOS DE NINA IO	64

Changer de langue	44
Changer l'intensité de l'écran	45
Gérer le mode veille	46
Gérer l'état de l'écran quand Nina io est sur sa base	47
Gérer l'option Smart Terrasse	48
Gérer les sons	49
Utiliser la fonction de réinitialisation	50

Changer l'intensité de l'écran

Dans le menu Réglages, sélectionner Télécommande pour accéder aux réglages de l'écran. Sélectionner l'icône Intensité et régler la luminosité nécessaire :



-  Pour sélectionner la luminosité de l'écran maximale, cliquer sur .
-  Pour sélectionner la luminosité de l'écran minimale, cliquer sur .

-  Quand Nina io est en batterie faible, l'intensité du rétro-éclairage est réduite à 30 %.

SOMMAIRE

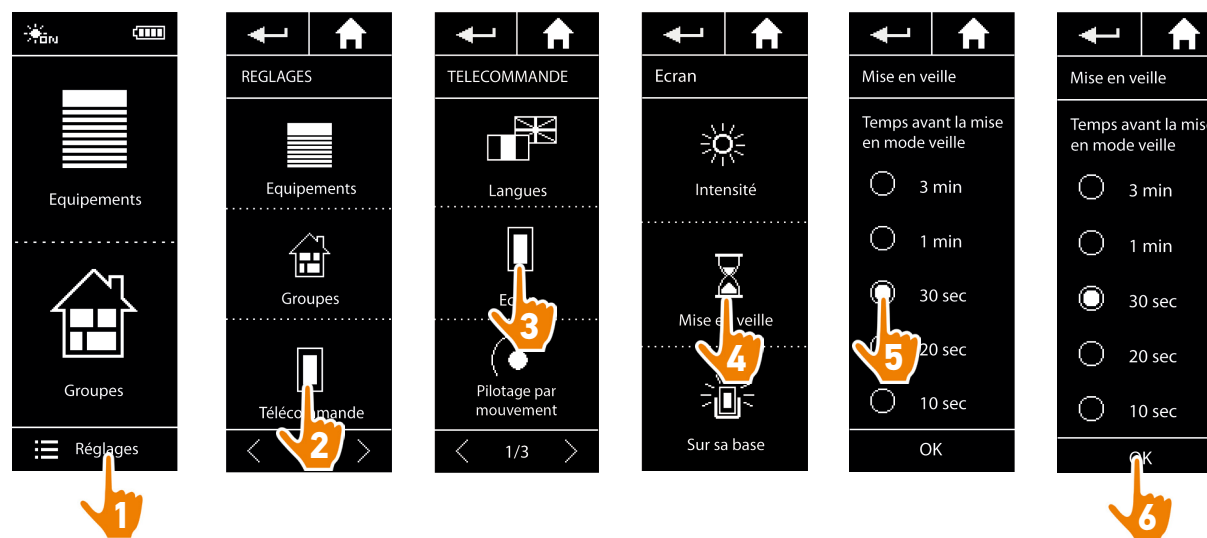
BIENVENUE	2
1. SÉCURITÉ	3
2. LA TÉLÉCOMMANDE NINA IO	5
3. UTILISER NINA IO	13
Piloter un équipement	13
Fonction My	15
Fonction Natural Control	19
Lancer un scénario	23
Fonction Soleil	24
Fonction alarme	27
4. PERSONNALISER NINA IO	29
Personnaliser les équipements	29
Personnaliser les groupes	33
Personnaliser les scénarios	39
Personnaliser la télécommande	44
5. RÉGLAGES AVANCÉS	51
6. DÉPANNAGE	63
7. À PROPOS DE NINA IO	64

Changer de langue	44
Changer l'intensité de l'écran	45
Gérer le mode veille	46
Gérer l'état de l'écran quand Nina io est sur sa base	47
Gérer l'option Smart Terrasse	48
Gérer les sons	49
Utiliser la fonction de réinitialisation	50

Gérer le mode veille

Le temps d'inactivité avant que Nina ne passe en mode veille peut être paramétré.

Dans le menu Réglages, sélectionner Télécommande pour accéder aux réglages de l'écran. Sélectionner l'icône Mise en veille et régler le temps nécessaire :



i Le mode veille permet d'économiser l'autonomie de la batterie. Le rétro-éclairage de l'écran diminue de 50 % à la moitié du temps restant avant la mise en veille.

SOMMAIRE

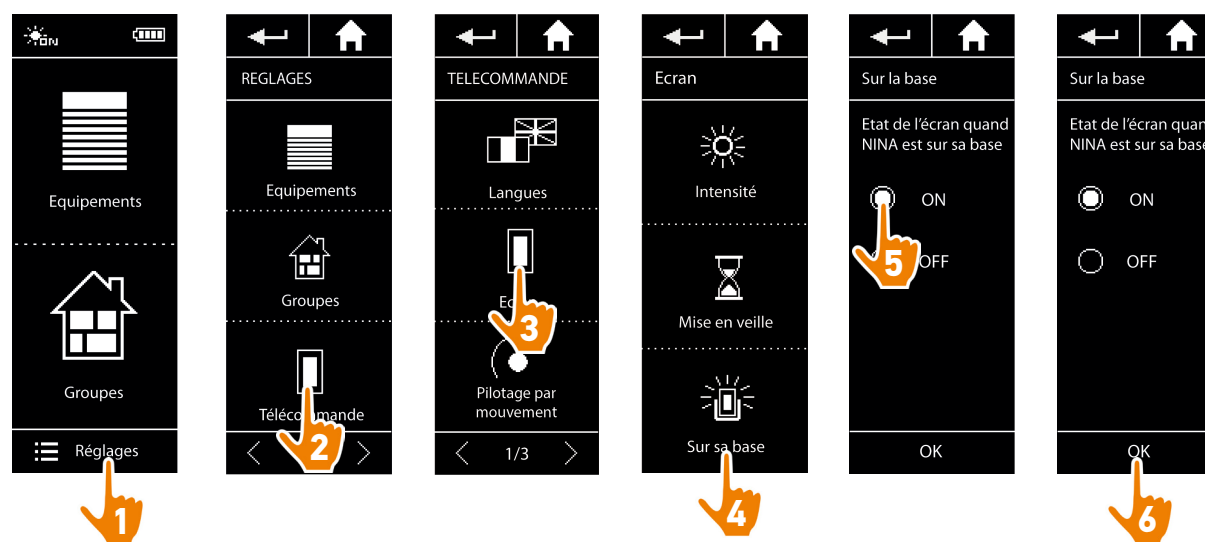
BIENVENUE	2
1. SÉCURITÉ	3
2. LA TÉLÉCOMMANDE NINA IO	5
3. UTILISER NINA IO	13
Piloter un équipement	13
Fonction My	15
Fonction Natural Control	19
Lancer un scénario	23
Fonction Soleil	24
Fonction alarme	27
4. PERSONNALISER NINA IO	29
Personnaliser les équipements	29
Personnaliser les groupes	33
Personnaliser les scénarios	39
Personnaliser la télécommande	44
5. RÉGLAGES AVANCÉS	51
6. DÉPANNAGE	63
7. À PROPOS DE NINA IO	64

Changer de langue	44
Changer l'intensité de l'écran	45
Gérer le mode veille	46
Gérer l'état de l'écran quand Nina io est sur sa base	47
Gérer l'option Smart Terrasse	48
Gérer les sons	49
Utiliser la fonction de réinitialisation	50

Gérer l'état de l'écran quand Nina io est sur sa base

Lorsque Nina io est sur sa base, il est possible de garder l'écran allumé ou éteint.

Dans le menu Réglages, sélectionner Télécommande pour accéder aux réglages de l'écran. Sélectionner l'icône Sur sa base et régler l'écran sur ON ou OFF :



 Par défaut, l'écran reste allumé lorsque Nina io est sur sa base.

SOMMAIRE

BIENVENUE	2
1. SÉCURITÉ	3
2. LA TÉLÉCOMMANDE NINA IO	5
3. UTILISER NINA IO	13
Piloter un équipement	13
Fonction My	15
Fonction Natural Control	19
Lancer un scénario	23
Fonction Soleil	24
Fonction alarme	27
4. PERSONNALISER NINA IO	29
Personnaliser les équipements	29
Personnaliser les groupes	33
Personnaliser les scénarios	39
Personnaliser la télécommande	44
5. RÉGLAGES AVANCÉS	51
6. DÉPANNAGE	63
7. À PROPOS DE NINA IO	64

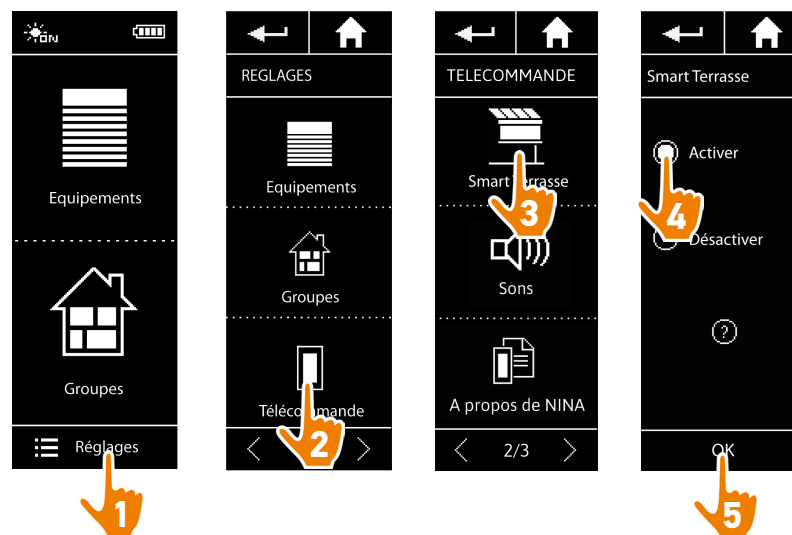
Changer de langue	44
Changer l'intensité de l'écran	45
Gérer le mode veille	46
Gérer l'état de l'écran quand Nina io est sur sa base	47
Gérer l'option Smart Terrasse	48
Gérer les sons	49
Utiliser la fonction de réinitialisation	50

Gérer l'option Smart Terrasse

Si un store a été regroupé avec son lambrequin en "Smart Terrasse", leur fonctionnement est combiné pour protéger les équipements :

- > Lorsque l'action "Ouvrir le lambrequin" est lancée, le store s'ouvre automatiquement pendant quelques secondes, avant l'ouverture du lambrequin.
- > Lorsque l'action "Fermer le store" est lancée, le lambrequin se referme automatiquement, avant la fermeture du store.

Dans le menu Réglages, sélectionner Télécommande pour accéder aux réglages de l'option Smart Terrasse et Activer ou Désactiver l'action combinée des 2 équipements :



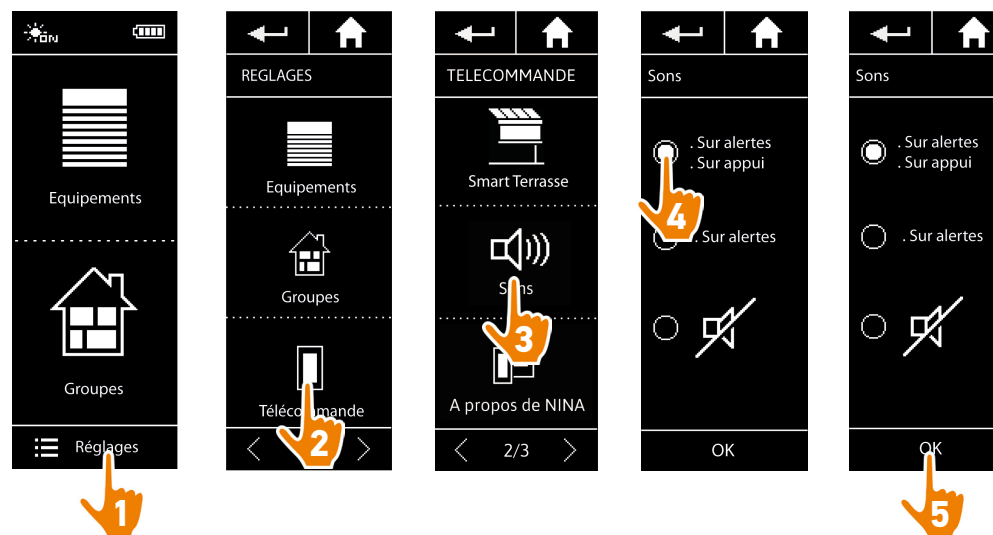
SOMMAIRE

BIENVENUE	2
1. SÉCURITÉ	3
2. LA TÉLÉCOMMANDE NINA IO	5
3. UTILISER NINA IO	13
Piloter un équipement	13
Fonction My	15
Fonction Natural Control	19
Lancer un scénario	23
Fonction Soleil	24
Fonction alarme	27
4. PERSONNALISER NINA IO	29
Personnaliser les équipements	29
Personnaliser les groupes	33
Personnaliser les scénarios	39
Personnaliser la télécommande	44
5. RÉGLAGES AVANCÉS	51
6. DÉPANNAGE	63
7. À PROPOS DE NINA IO	64

Changer de langue	44
Changer l'intensité de l'écran	45
Gérer le mode veille	46
Gérer l'état de l'écran quand Nina io est sur sa base	47
Gérer l'option Smart Terrasse	48
Gérer les sons	49
Utiliser la fonction de réinitialisation	50

Gérer les sons

Dans le menu Réglages, sélectionner Télécommande pour accéder aux réglages des sons et régler les sons comme souhaité :



i Il y a trois options d'ajustement : aucun son, uniquement les sons d'alertes, sons d'alertes et sons aux clics sur l'écran.

SOMMAIRE

BIENVENUE	2
1. SÉCURITÉ	3
2. LA TÉLÉCOMMANDE NINA IO	5
3. UTILISER NINA IO	13
Piloter un équipement	13
Fonction My	15
Fonction Natural Control	19
Lancer un scénario	23
Fonction Soleil	24
Fonction alarme	27
4. PERSONNALISER NINA IO	29
Personnaliser les équipements	29
Personnaliser les groupes	33
Personnaliser les scénarios	39
Personnaliser la télécommande	44
5. RÉGLAGES AVANCÉS	51
6. DÉPANNAGE	63
7. À PROPOS DE NINA IO	64

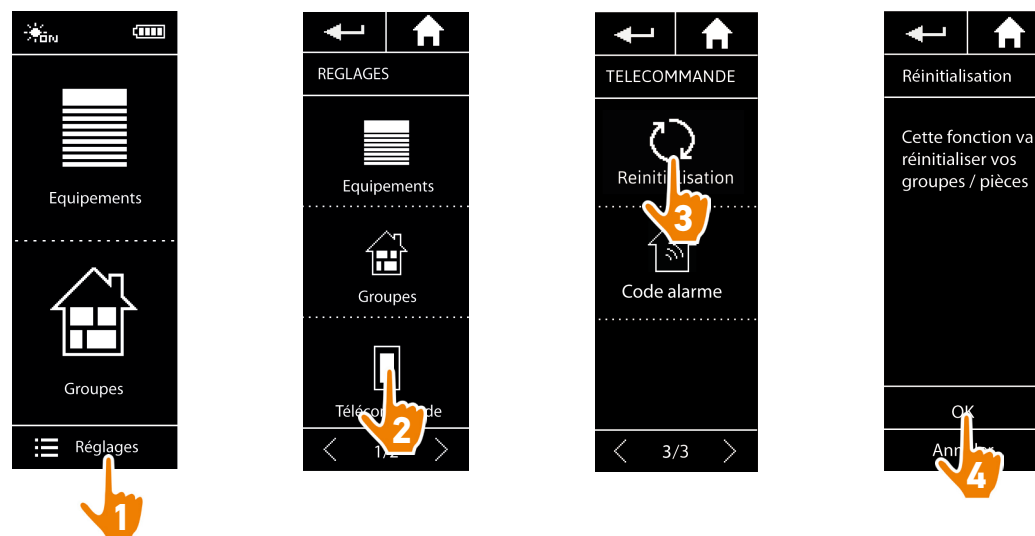
Changer de langue	44
Changer l'intensité de l'écran	45
Gérer le mode veille	46
Gérer l'état de l'écran quand Nina io est sur sa base	47
Gérer l'option Smart Terrasse	48
Gérer les sons	49
Utiliser la fonction de réinitialisation	50


Utiliser la fonction de réinitialisation

Il est possible de réinitialiser Nina io, c'est à dire de supprimer tous les groupes et scénarios en même temps.

Cette fonction ne supprime pas les équipements, qui sont toujours conservés dans le menu Equipements et peuvent être pilotés. Les paramètres de la télécommande sont également conservés.

Dans le menu Réglages, sélectionner Télécommande pour accéder à la fonction Réinitialisation et réinitialiser tous les groupes / pièces :



 Pour re-cr er des groupes et des sc enarios, se r f rer   *Cr er un nouveau groupe, page 36* et *Cr er un sc enario, page 39*.

SOMMAIRE

BIENVENUE	2
1. SÉCURITÉ	3
2. LA TÉLÉCOMMANDE NINA IO	5
3. UTILISER NINA IO	13
Piloter un équipement	13
Fonction My	15
Fonction Natural Control	19
Lancer un scénario	23
Fonction Soleil	24
Fonction alarme	27
4. PERSONNALISER NINA IO	29
Personnaliser les équipements	29
Personnaliser les groupes	33
Personnaliser les scénarios	39
Personnaliser la télécommande	44
5. RÉGLAGES AVANCÉS	51
6. DÉPANNAGE	63
7. À PROPOS DE NINA IO	64

5. RÉGLAGES AVANCÉS

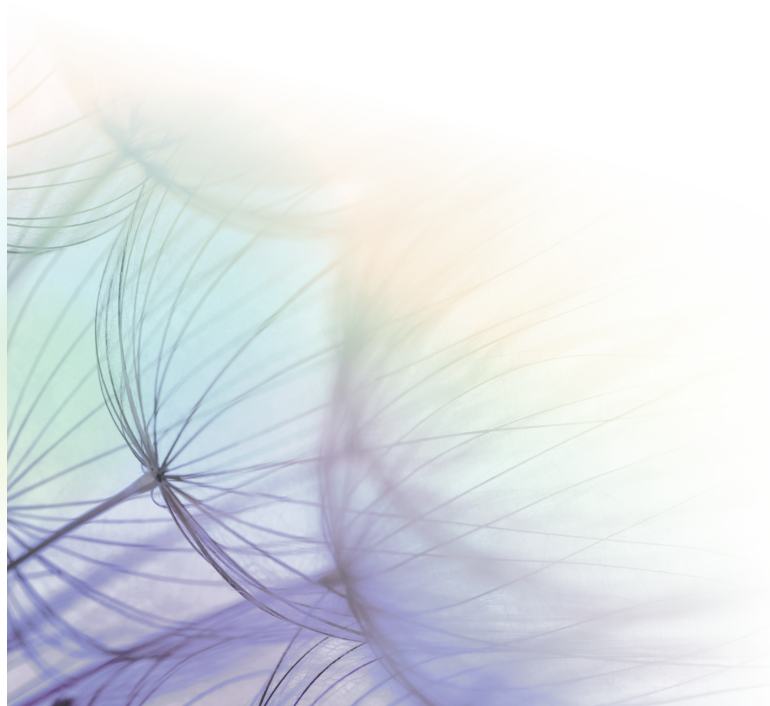


Les fonctions suivantes sont réservées à un installateur professionnel de la motorisation et de l'automatisation de l'habitat.

Tout changement peut entraîner une modification de l'installation.

Première installation de Nina io **52**

Évolution d'une installation déjà équipée avec Nina io **58**



SOMMAIRE

BIENVENUE	2
1. SÉCURITÉ	3
2. LA TÉLÉCOMMANDE NINA IO	5
3. UTILISER NINA IO	13
Piloter un équipement	13
Fonction My	15
Fonction Natural Control	19
Lancer un scénario	23
Fonction Soleil	24
Fonction alarme	27
4. PERSONNALISER NINA IO	29
Personnaliser les équipements	29
Personnaliser les groupes	33
Personnaliser les scénarios	39
Personnaliser la télécommande	44
5. RÉGLAGES AVANCÉS	51
6. DÉPANNAGE	63
7. À PROPOS DE NINA IO	64

Première installation de Nina io

L'installation de la télécommande Nina io est guidée par le produit lui-même. Dès le démarrage, Nina io affiche étape par étape les différentes phases clés à suivre pour effectuer la première installation :

Démarrer Nina io	52
Appairer les équipements	53
Placer les équipements dans des groupes / pièces	55
Appairer les capteurs	56
Terminer l'installation	57

Démarrer Nina io

1. Placer le bouton à l'arrière de la télécommande sur ON pour allumer Nina io.

 Ne pas utiliser d'outils pour manipuler le bouton ON/OFF.

2. Placer la coque amovible à l'arrière de la télécommande.
3. Attendre pendant quelques secondes la fin de l'animation d'introduction et choisir une langue en cliquant sur la coche correspondante.
4. Cliquer sur **COMMENCEZ** pour commencer l'appairage des équipements.
> Nina io est prête pour l'appairage.



SOMMAIRE

BIENVENUE	2
1. SÉCURITÉ	3
2. LA TÉLÉCOMMANDE NINA IO	5
3. UTILISER NINA IO	13
Piloter un équipement	13
Fonction My	15
Fonction Natural Control	19
Lancer un scénario	23
Fonction Soleil	24
Fonction alarme	27
4. PERSONNALISER NINA IO	29
Personnaliser les équipements	29
Personnaliser les groupes	33
Personnaliser les scénarios	39
Personnaliser la télécommande	44
5. RÉGLAGES AVANCÉS	51
6. DÉPANNAGE	63
7. À PROPOS DE NINA IO	64

Démarrer Nina io	52
Appairer les équipements	53
Placer les équipements dans des groupes / pièces	55
Appairer les capteurs	56
Terminer l'installation	57

Appairer les équipements (1/2)

Après le démarrage de la télécommande Nina io, appairer les équipements en suivant les étapes indiquées par Nina io. Seuls les équipements déjà réglés peuvent être appairés à Nina io.

Il y a 3 types d'équipement :

- Les équipements associés uniquement à un point de commande individuel (1W : sans retour d'information)
- Les équipements associés à un point de commande centralisé (2W : avec retour d'information)
- Les équipements sans point de commande

Les commandes individuelles sans retour d'information peuvent être utilisées pour le pilotage à vue des équipements dans une pièce.



Ces équipements peuvent être identifiés par les symboles suivants :



Les commandes de centralisation avec retour d'information peuvent être utilisées pour piloter tous les équipements dans la maison.

Les utilisateurs reçoivent des informations constantes pour savoir si un ordre a été correctement exécuté ou non, et sur n'importe quel problème rencontré.



Ces équipements peuvent être identifiés par les symboles suivants :



 L'appairage doit commencer avec la commande de centralisation 2W. S'il n'y en a pas dans l'installation, appairer avec les commandes individuelles.

 Le nombre d'équipements sur Nina io est limité à 60 produits. Une fenêtre d'avertissement s'affiche lorsque les nombres de 50 et 60 équipements sont atteints.

SOMMAIRE

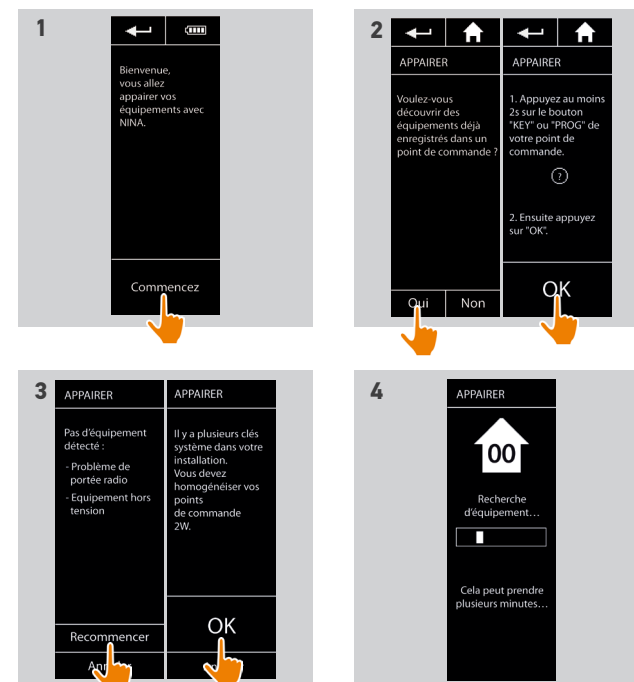
BIENVENUE	2
1. SÉCURITÉ	3
2. LA TÉLÉCOMMANDE NINA IO	5
3. UTILISER NINA IO	13
Piloter un équipement	13
Fonction My	15
Fonction Natural Control	19
Lancer un scénario	23
Fonction Soleil	24
Fonction alarme	27
4. PERSONNALISER NINA IO	29
Personnaliser les équipements	29
Personnaliser les groupes	33
Personnaliser les scénarios	39
Personnaliser la télécommande	44
5. RÉGLAGES AVANCÉS	51
6. DÉPANNAGE	63
7. À PROPOS DE NINA IO	64

Démarrer Nina io	52
Appairer les équipements	53
Placer les équipements dans des groupes / pièces	55
Appairer les capteurs	56
Terminer l'installation	57

Appairer les équipements (2/2)

- Commencer l'appairage des équipements :
 - > Les équipements déjà appairés sont détectés automatiquement : les placer dans des groupes / pièces.
 - > Si aucun équipement déjà appairé n'a été détecté, la découverte des équipements est directement lancée.
- Découvrir les équipements déjà enregistrés dans un point de commande, en commençant avec le 2W : appuyer sur le bouton KEY ou PROG du point de commande pendant 2 secondes et cliquer sur OK pour lancer la recherche.
 - ❗ Cliquer sur **Non** pour chercher directement des équipements sans point de commande.
- S'il n'y a pas d'équipement détecté, recommencer à nouveau la recherche et homogénéiser les points de commande 2W s'il y a plusieurs clés système dans l'installation.
- Quand des équipements sont détectés, les placer dans des groupes.

❗ Se référer à *Placer les équipements dans des groupes / pièces*, page 55.



SOMMAIRE

BIENVENUE	2
1. SÉCURITÉ	3
2. LA TÉLÉCOMMANDE NINA IO	5
3. UTILISER NINA IO	13
Piloter un équipement	13
Fonction My	15
Fonction Natural Control	19
Lancer un scénario	23
Fonction Soleil	24
Fonction alarme	27
4. PERSONNALISER NINA IO	29
Personnaliser les équipements	29
Personnaliser les groupes	33
Personnaliser les scénarios	39
Personnaliser la télécommande	44
5. RÉGLAGES AVANCÉS	51
6. DÉPANNAGE	63
7. À PROPOS DE NINA IO	64

Démarrer Nina io	52
Appairer les équipements	53
Placer les équipements dans des groupes / pièces	55
Appairer les capteurs	56
Terminer l'installation	57

Après l'appairage des équipements, les placer dans des groupes / pièces, en suivant les étapes indiquées par Nina io. Les équipements détectés s'affichent un par un sur la télécommande, afin d'être placés dans les groupes prédéfinis.

i 25 groupes prédéfinis sont disponibles et 5 nouveaux groupes peuvent être créés. Après l'installation, seuls les groupes contenant des équipements sont accessibles pour l'utilisation, dans le menu **Groupes**.

- Cliquer sur **Identifier** pour localiser l'équipement dans l'installation : l'équipement correspondant sera déclenché pour être facilement repéré. Une fois l'équipement localisé, cliquer sur **STOP** pour arrêter son mouvement.
- Cliquer sur **Supprimer** pour supprimer l'équipement affiché.
- Si nécessaire, préciser le type d'équipement en sélectionnant une des options affichées.

Placer les équipements dans des groupes / pièces

1. Pour chaque équipement affiché, cliquer sur **Placer l'équipement dans des groupes / pièces**.
 - > La liste des groupes s'affiche.
2. Sélectionner un groupe en cochant la case correspondante puis cliquer sur **OK** pour valider.

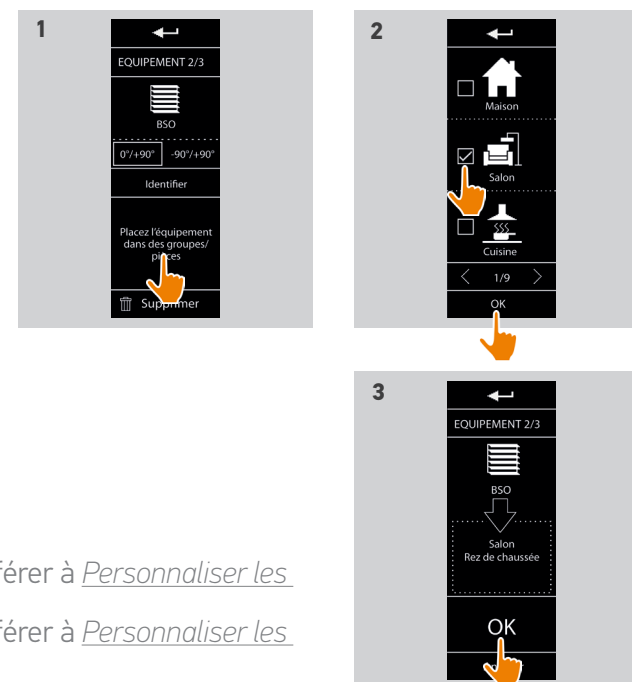
i Il est possible de choisir un ou plusieurs groupes pour un même équipement en cochant une ou plusieurs cases.

- > Le ou les groupes associés à l'équipement sont listés.

3. Cliquer sur **OK** pour enregistrer.

i Pour personnaliser les équipements, se référer à [Personnaliser les équipements, page 29](#).

i Pour personnaliser les groupes, se référer à [Personnaliser les groupes, page 33](#).




SOMMAIRE

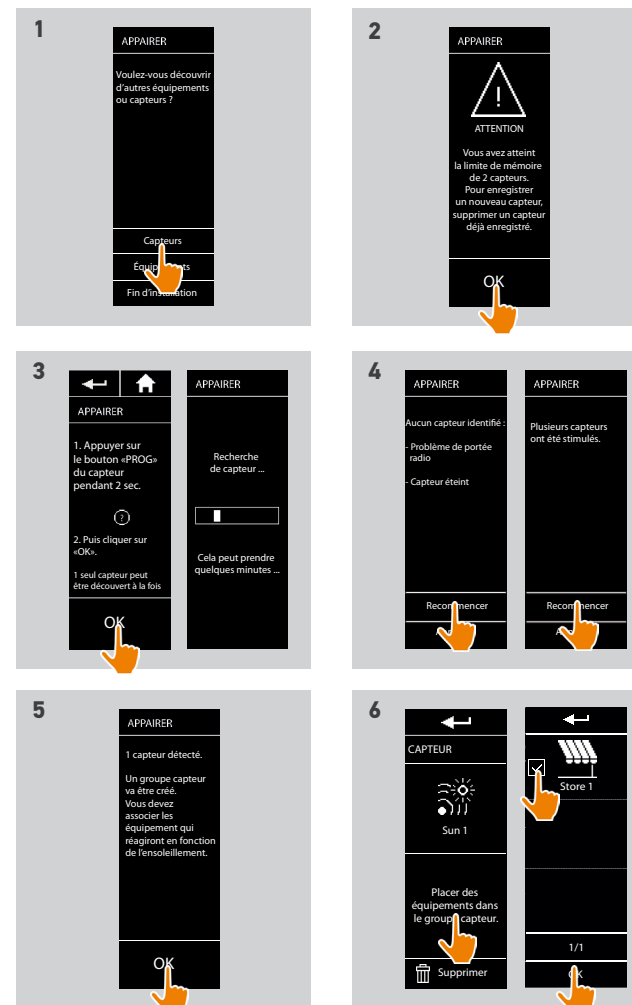
BIENVENUE	2
1. SÉCURITÉ	3
2. LA TÉLÉCOMMANDE NINA IO	5
3. UTILISER NINA IO	13
Piloter un équipement	13
Fonction My	15
Fonction Natural Control	19
Lancer un scénario	23
Fonction Soleil	24
Fonction alarme	27
4. PERSONNALISER NINA IO	29
Personnaliser les équipements	29
Personnaliser les groupes	33
Personnaliser les scénarios	39
Personnaliser la télécommande	44
5. RÉGLAGES AVANCÉS	51
6. DÉPANNAGE	63
7. À PROPOS DE NINA IO	64

Démarrer Nina io	52
Appairer les équipements	53
Placer les équipements dans des groupes / pièces	55
Appairer les capteurs	56
Terminer l'installation	57

Appairer les capteurs

1. Sélectionner le bouton Capteurs (si des capteurs compatibles sont présents dans l'installation).
2. S'il y a déjà 2 capteurs enregistrés dans Nina io, la mémoire est pleine et il faut supprimer un capteur pour pouvoir en enregistrer un nouveau. Cliquer sur OK.
3. S'il y a moins de 2 capteurs enregistrés dans Nina io, l'écran suivant s'affiche : il faut appuyer sur le bouton "PROG" du capteur pendant 2 sec. Puis valider en cliquant sur OK.
 - > 1 seul capteur peut être découvert à la fois.
 - > Pour trouver le bouton "PROG" du capteur, veuillez vous référer à la notice.
4. Cliquer sur "Recommencer" si les écrans suivants s'affichent :
 - > Aucun capteur détecté.
 - > Plusieurs capteurs stimulés.
5. Si 1 capteur a été détecté, un groupe "Capteur" est automatiquement créé.
6. Associer les équipements qui réagiront en fonction de l'ensoleillement:
 - > Pour chaque capteur, il y a un seuil et deux scénarios prédéfinis par défaut.

 Pour personnaliser chaque capteur (le seuil, les scénarios, les équipements associés), se référer à la [Fonction Soleil, page 24.](#)



SOMMAIRE

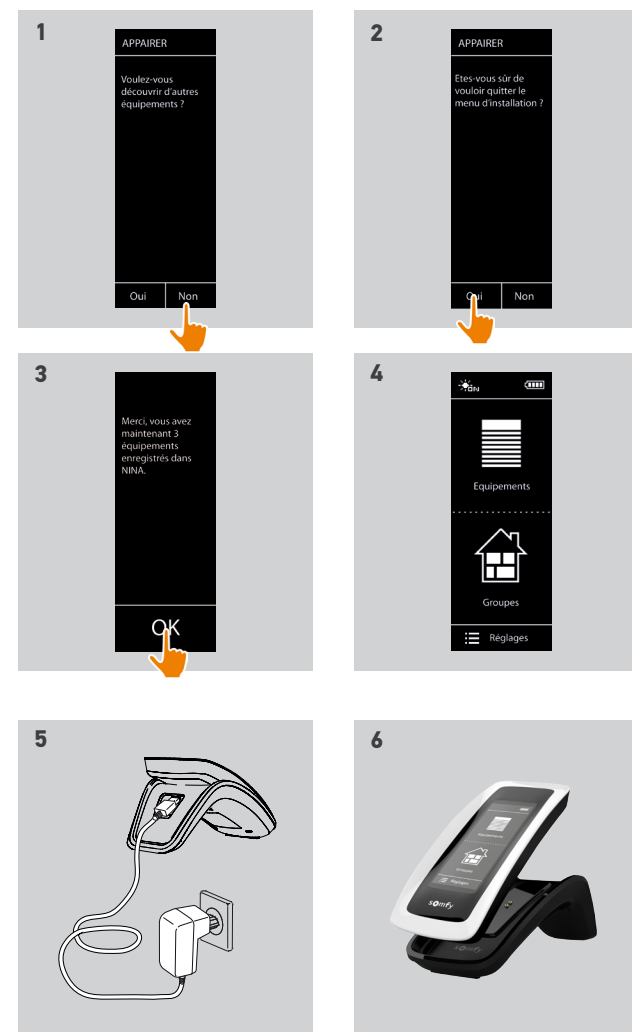
BIENVENUE	2
1. SÉCURITÉ	3
2. LA TÉLÉCOMMANDE NINA IO	5
3. UTILISER NINA IO	13
Piloter un équipement	13
Fonction My	15
Fonction Natural Control	19
Lancer un scénario	23
Fonction Soleil	24
Fonction alarme	27
4. PERSONNALISER NINA IO	29
Personnaliser les équipements	29
Personnaliser les groupes	33
Personnaliser les scénarios	39
Personnaliser la télécommande	44
5. RÉGLAGES AVANCÉS	51
6. DÉPANNAGE	63
7. À PROPOS DE NINA IO	64

Démarrer Nina io	52
Appairer les équipements	53
Placer les équipements dans des groupes / pièces	55
Appairer les capteurs	56
Terminer l'installation	57

Après avoir récupéré les équipements et les capteurs, quitter le menu Installateur pour accéder au menu Utilisation.

Terminer l'installation

1. Cliquer sur Non pour quitter le menu installation.
 - ❗ Cliquer sur Oui pour retourner à la page d'appairage.
2. Confirmer ce choix en cliquant sur Oui.
 - > Le nombre d'équipements associés à Nina io s'affiche.
 - ❗ Cliquer sur Non pour retourner à la page d'appairage.
3. Cliquer sur OK pour accéder à la page d'accueil.
4. Depuis l'écran d'accueil, accéder à toutes les fonctions d'utilisation et d'installation en cliquant sur les 3 menus principaux : Equipements, Groupes et Réglages.
5. Brancher le socle de chargement à une prise électrique.
6. Placer Nina io sur sa base.



SOMMAIRE

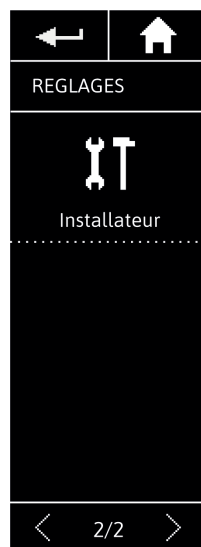
BIENVENUE	2
1. SÉCURITÉ	3
2. LA TÉLÉCOMMANDE NINA IO	5
3. UTILISER NINA IO	13
Piloter un équipement	13
Fonction My	15
Fonction Natural Control	19
Lancer un scénario	23
Fonction Soleil	24
Fonction alarme	27
4. PERSONNALISER NINA IO	29
Personnaliser les équipements	29
Personnaliser les groupes	33
Personnaliser les scénarios	39
Personnaliser la télécommande	44
5. RÉGLAGES AVANCÉS	51
6. DÉPANNAGE	63
7. À PROPOS DE NINA IO	64

Évolution d'une installation déjà équipée avec Nina io

Les fonctions Installateur permettent à un professionnel de la motorisation et de l'automatisation de l'habitat de configurer une installation déjà équipée avec Nina io, en accédant au menu **Réglages**. Nina io guide l'installateur étape par étape et affiche les différentes phases clés à suivre pour mettre à jour l'installation.

Appairer des équipements	59
Gérer le système io	60
Gérer les équipements	61
Retour aux réglages usines	62

Les fonctions suivantes sont disponibles pour modifier ou personnaliser l'installation :



Appairer des équipements		Appairage d'un nouvel équipement dans l'installation Se référer à Appairer des équipements, page 59
Gérer le système io		Transfert, génération et réception de nouvelles clés dans le système io Se référer à Gérer le système io, page 60
Remplacer des équipements		Remplacement d'un équipement par un nouveau produit Se référer à Gérer les équipements, page 61
Re-régler des équipements		Re-réglage d'un équipement Se référer à Gérer les équipements, page 61
Supprimer des équipements		Suppression d'un ou plusieurs équipements Se référer à Gérer les équipements, page 61
Supprimer des capteurs		Suppression d'un ou deux capteurs Se référer à Gérer les équipements, page 61
Retour aux réglages usines		Réinitialisation de toute l'installation depuis le début Se référer à Retour aux réglages usines, page 62

SOMMAIRE

BIENVENUE	2
1. SÉCURITÉ	3
2. LA TÉLÉCOMMANDE NINA IO	5
3. UTILISER NINA IO	13
Piloter un équipement	13
Fonction My	15
Fonction Natural Control	19
Lancer un scénario	23
Fonction Soleil	24
Fonction alarme	27
4. PERSONNALISER NINA IO	29
Personnaliser les équipements	29
Personnaliser les groupes	33
Personnaliser les scénarios	39
Personnaliser la télécommande	44
5. RÉGLAGES AVANCÉS	51
6. DÉPANNAGE	63
7. À PROPOS DE NINA IO	64

Appairer des équipements	59
Gérer le système io	60
Gérer les équipements	61
Retour aux réglages usines	62

Appairer des équipements



Il existe 3 possibilités pour l'appairage des équipements :

Transférer		Pour transférer des équipements vers un point de commande : vers une télécommande avec retour d'information
		vers une télécommande sans retour d'information
Récupérer		Pour récupérer des équipements depuis un point de commande et les placer dans des groupes / pièces. Se référer à <i>Placer les équipements dans des groupes / pièces</i> , page 55
Découvrir		Pour découvrir tous les équipements avec la même clé ou des équipements sans point de commande et les placer dans des groupes / pièces. Se référer à <i>Placer les équipements dans des groupes / pièces</i> , page 55

- Tous les équipements transférés à un autre point de commande restent enregistrés dans Nina io.
- Une télécommande sans retour d'information (1W) n'indique pas lorsque le transfert est terminé : pour confirmer que l'équipement a bien été transféré, tous les produits effectuent un va-et-vient.
- Le nombre d'équipements sur Nina io est limité à 60 produits. Une fenêtre d'avertissement s'affiche lorsque les nombres de 50 et 60 équipements sont atteints.
- Seuls les équipements déjà réglés peuvent être appairés à Nina io.

SOMMAIRE

BIENVENUE	2
1. SÉCURITÉ	3
2. LA TÉLÉCOMMANDE NINA IO	5
3. UTILISER NINA IO	13
Piloter un équipement	13
Fonction My	15
Fonction Natural Control	19
Lancer un scénario	23
Fonction Soleil	24
Fonction alarme	27
4. PERSONNALISER NINA IO	29
Personnaliser les équipements	29
Personnaliser les groupes	33
Personnaliser les scénarios	39
Personnaliser la télécommande	44
5. RÉGLAGES AVANCÉS	51
6. DÉPANNAGE	63
7. À PROPOS DE NINA IO	64

Appairer des équipements	59
Gérer le système io	60
Gérer les équipements	61
Retour aux réglages usines	62

Gérer le système io



Il existe 3 possibilités pour gérer le système io, en utilisant le bouton Key à l'arrière de la télécommande :

Envoyer
une clé



Pour transférer une nouvelle clé
Appuyer 2 secondes sur le bouton Key

Générer
une clé



Pour générer une nouvelle clé et l'envoyer à toutes les commandes avec
retour d'information
Appuyer 7 secondes sur le bouton Key

Recevoir
une clé



Pour recevoir une nouvelle clé et la transférer aux équipements
de l'installation
Appuyer rapidement (moins de 2 secondes) sur le bouton Key



Le bouton Key de Nina io est situé à l'arrière de la télécommande, sous la coque arrière :



SOMMAIRE

BIENVENUE	2
1. SÉCURITÉ	3
2. LA TÉLÉCOMMANDE NINA IO	5
3. UTILISER NINA IO	13
Piloter un équipement	13
Fonction My	15
Fonction Natural Control	19
Lancer un scénario	23
Fonction Soleil	24
Fonction alarme	27
4. PERSONNALISER NINA IO	29
Personnaliser les équipements	29
Personnaliser les groupes	33
Personnaliser les scénarios	39
Personnaliser la télécommande	44
5. RÉGLAGES AVANCÉS	51
6. DÉPANNAGE	63
7. À PROPOS DE NINA IO	64

Appairer des équipements	59
Gérer le système io	60
Gérer les équipements	61
Retour aux réglages usines	62

Gérer les équipements

Remplacer des équipements



Appairer le nouvel équipement et sélectionner un ou plusieurs équipements à remplacer.



Cette fonction est préconisée pour remplacer un ou plusieurs équipements hors service. Nina io découvre le nouvel équipement, lui donne le nom de l'ancien équipement et le place dans les groupes de l'ancien équipement. Seuls des équipements similaires peuvent être remplacés.

Re-régler des équipements



Cette fonction est préconisée pour régler à nouveau un équipement (avec Nina io, il est impossible de régler un équipement sans réglage préalable).



Pour re-régler un équipement, l'installateur professionnel de la motorisation et de l'automatisation de l'habitat doit connaître toute l'ergonomie avec un point de commande 1W.

Sélectionner l'équipement correspondant et suivre la procédure habituelle pour re-régler l'équipement, en utilisant les options sur l'écran comme s'il s'agissait d'un point de commande 1W.



Supprimer des équipements



Sélectionner l'équipement correspondant et le supprimer.



Un ou plusieurs équipements peuvent être sélectionnés pour être supprimés en sélectionnant une ou plusieurs cases.

SOMMAIRE

BIENVENUE	2
1. SÉCURITÉ	3
2. LA TÉLÉCOMMANDE NINA IO	5
3. UTILISER NINA IO	13
Piloter un équipement	13
Fonction My	15
Fonction Natural Control	19
Lancer un scénario	23
Fonction Soleil	24
Fonction alarme	27
4. PERSONNALISER NINA IO	29
Personnaliser les équipements	29
Personnaliser les groupes	33
Personnaliser les scénarios	39
Personnaliser la télécommande	44
5. RÉGLAGES AVANCÉS	51
6. DÉPANNAGE	63
7. À PROPOS DE NINA IO	64

Appairer des équipements	59
Gérer le système io	60
Gérer les équipements	61
Retour aux réglages usines	62

Supprimer des capteurs



Sélectionner le capteur correspondant et le supprimer.

i Un ou deux capteurs peuvent être sélectionnés pour être supprimés en sélectionnant une ou deux cases.

Retour aux réglages usines



Effacement de tous les réglages réalisés lors de la première installation : équipements appairés, groupes, scénarios, code d'alarme, etc.

i Pour recommencer l'installation depuis le début, se référer à [Première installation de Nina io, page 52.](#)

SOMMAIRE

BIENVENUE	2
1. SÉCURITÉ	3
2. LA TÉLÉCOMMANDE NINA IO	5
3. UTILISER NINA IO	13
Piloter un équipement	13
Fonction My	15
Fonction Natural Control	19
Lancer un scénario	23
Fonction Soleil	24
Fonction alarme	27
4. PERSONNALISER NINA IO	29
Personnaliser les équipements	29
Personnaliser les groupes	33
Personnaliser les scénarios	39
Personnaliser la télécommande	44
5. RÉGLAGES AVANCÉS	51
6. DÉPANNAGE	63
7. À PROPOS DE NINA IO	64

6. DÉPANNAGE



S'assurer que Nina io est allumée (bouton sur **ON** à l'arrière de la télécommande) avant de la poser sur son socle pour la recharger.



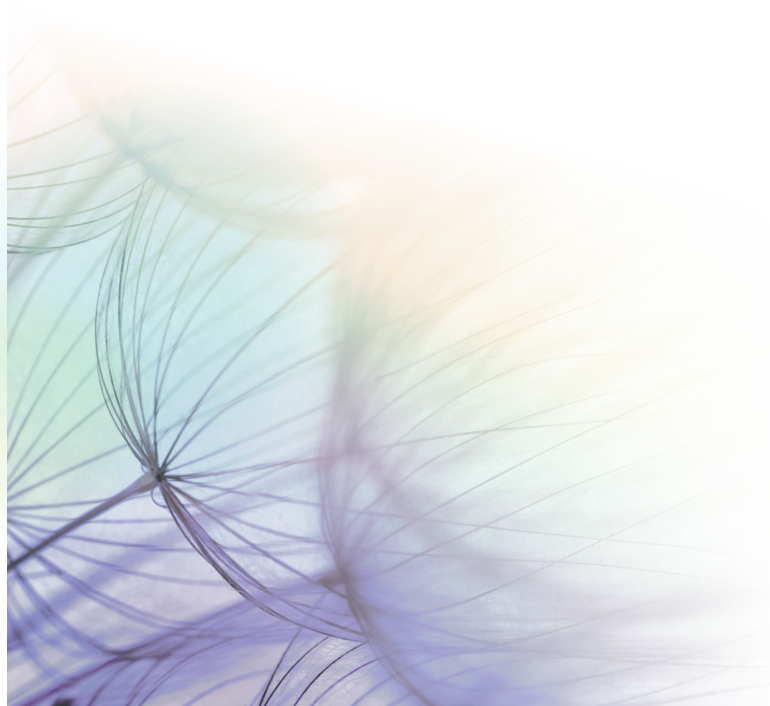
Si la coque est mal clipsée, Nina io peut ne pas se recharger quand elle est posée sur son socle de rechargement.

SOMMAIRE

BIENVENUE	2
1. SÉCURITÉ	3
2. LA TÉLÉCOMMANDE NINA IO	5
3. UTILISER NINA IO	13
Piloter un équipement	13
Fonction My	15
Fonction Natural Control	19
Lancer un scénario	23
Fonction Soleil	24
Fonction alarme	27
4. PERSONNALISER NINA IO	29
Personnaliser les équipements	29
Personnaliser les groupes	33
Personnaliser les scénarios	39
Personnaliser la télécommande	44
5. RÉGLAGES AVANCÉS	51
6. DÉPANNAGE	63
7. À PROPOS DE NINA IO	64

7. À PROPOS DE NINA IO

Caractéristiques techniques	65
Informations de compatibilité	66
Version logicielle	66



SOMMAIRE

BIENVENUE	2
1. SÉCURITÉ	3
2. LA TÉLÉCOMMANDE NINA IO	5
3. UTILISER NINA IO	13
Piloter un équipement	13
Fonction My	15
Fonction Natural Control	19
Lancer un scénario	23
Fonction Soleil	24
Fonction alarme	27
4. PERSONNALISER NINA IO	29
Personnaliser les équipements	29
Personnaliser les groupes	33
Personnaliser les scénarios	39
Personnaliser la télécommande	44
5. RÉGLAGES AVANCÉS	51
6. DÉPANNAGE	63
7. À PROPOS DE NINA IO	64

Caractéristiques techniques

Alimentation électrique	5V DC par adaptateur secteur 230 V Compatibilité européenne sauf avec la Grande-Bretagne
Tailles	Télécommande : 144,7 X 60,8 X 22,4 mm Taille du support de télécommande : 159,8 X 68 X 54 mm Taille de l'ensemble télécommande-support : 159,8 X 68 X 69,6 mm
Finitions	Face avant : noir et blanc Face arrière / coque standard : Noir et Soft touch Autonomie lorsque le produit n'est pas sur base : Pour information seulement mais pas garanti : 10 jours avec 12 actions par jour pour une installation de 15 équipements. Un mode éco est activé lorsque le produit est à 25 % de charge. Le rétro-éclairage diminue pour atteindre les 10 jours d'autonomie. Un indicateur de niveau de batterie indique le niveau de batterie.
Autonomie produit	
Fréquence radio	868-870 MHz io homecontrol® bidirectionnel Tri-bandes
Bandes de fréquence et Puissance maximale utilisée	868.000 MHz - 868.600 MHz e.r.p. <25 mW 868.700 MHz - 869.200 MHz e.r.p. <25 mW 869.700 MHz - 870.000 MHz e.r.p. <25 mW
Température de fonctionnement	0 °C / + 45 °C
Température de stockage	- 20 °C / + 60 °C
Poids	Télécommande (sans socle) : 117 g avec batterie Socle : 205 g
Rétro-éclairage écran	10 000 heures garanties en pleine intensité
Durée de vie de la batterie	300 cycles de charge Garantie : 1 an en utilisation normale Batterie disponible en pièce détachée Support disponible en pièce détachée

SOMMAIRE

BIENVENUE	2
1. SÉCURITÉ	3
2. LA TÉLÉCOMMANDE NINA IO	5
3. UTILISER NINA IO	13
Piloter un équipement	13
Fonction My	15
Fonction Natural Control	19
Lancer un scénario	23
Fonction Soleil	24
Fonction alarme	27
4. PERSONNALISER NINA IO	29
Personnaliser les équipements	29
Personnaliser les groupes	33
Personnaliser les scénarios	39
Personnaliser la télécommande	44
5. RÉGLAGES AVANCÉS	51
6. DÉPANNAGE	63
7. À PROPOS DE NINA IO	64

Informations de compatibilité

Nina io est compatible avec tous les équipements io-homecontrol®, y compris le capteur soleil Sunis WireFree II. Elle n'est pas compatible avec d'autres capteurs io-homecontrol®.

Version logicielle

Référence de la télécommande Nina io décrite dans cette notice : 5121348C.

Version du logiciel de Nina io décrit dans cette notice : 5125742A10.



Par la présente Somfy déclare que l'équipement radio couvert par ces instructions est conforme aux exigences de la Directive Radio 2014/53/UE et aux autres exigences essentielles des Directives Européennes applicables.

Le texte complet de la déclaration UE de conformité est disponible sur www.somfy.com/ce.

Antoine Crézé, responsable des homologations, agissant au nom du Directeur de l'Activité, Cluses, 03/2018.

SOMFY ACTIVITÉS SA
50 avenue du Nouveau Monde
F-74300 CLUSES

www.somfy.com

somfy[®]